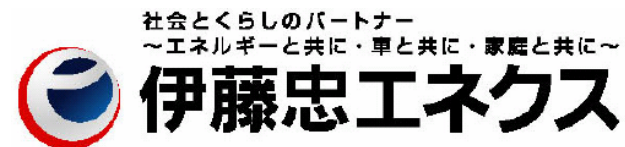


# 平成19年3月期 決算説明会

日時：平成19年5月21日（月）10時～

場所：経団連会館クリスタルルーム





# 平成19年3月期決算説明

発表者：取締役(兼)常務執行役員 CFO  
有満 修司

## CONTENTS

連結決算概要	p3
連結損益計算書	p4
連結貸借対照表	p5
連結キャッシュフロー計算書	p6
連結販売数量(主要6品目)	p7
セグメント別情報(連結)	p8
産業マテリアル事業	p9
カーライフ事業	p10
ホームライフ事業	p11



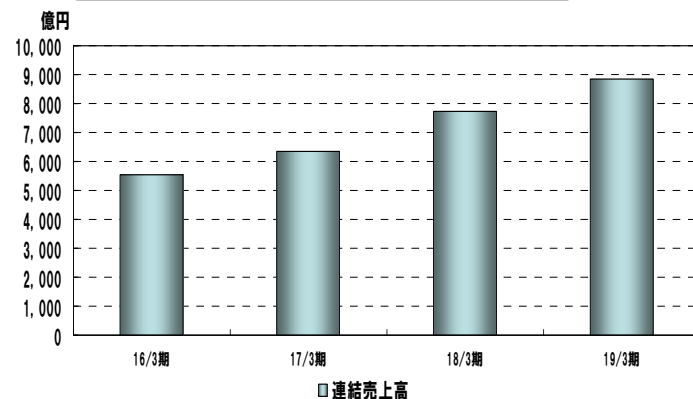
# 平成19年3月期 連結決算概要

(単位:百万円)

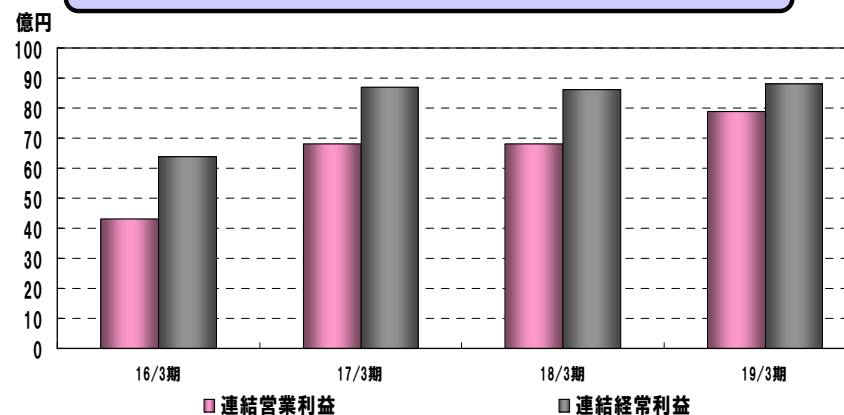
	平成18年3月期	平成19年3月期	増減率
売上高	771,894	886,483	14.8%
営業利益	6,824	7,934	16.3%
経常利益	8,576	8,748	2.0%
当期純利益	4,661	4,987	7.0%

●2期連続売上高更新

## 連結売上高の推



## 連結営業利益・連結経常利益の推





# 連結損益計算書

(単位:百万円)

	平成18年3月期	平成19年3月期	増減額	増減率
売上高	771,894	886,483	114,589	14.8%
営業利益	6,824	7,934	1,109	16.3%
経常利益	8,576	8,748	171	2.0%
当期純利益	4,661	4,987	325	7.0%

## 【売上高】

販売数量の増加、売上単価の上昇

## 【営業利益】

売上総利益の増加(連結範囲の変更)、HL販社移管等による経費減少 その他

## 【経常利益】

営業利益の増加、持分法適用子会社の当期利益減少

## 【当期純利益】

株式売却損、特別損失の減少、法人税等の減少



## 連結貸借対照表

(単位:百万円)

	平成18年3月期	平成19年3月期	増減額
流動資産	131,036	137,974	6,937
固定資産	104,583	97,875	△6,707
流動負債	123,395	121,750	△1,644
固定負債	33,216	31,750	△1,465
少数株主持分	762	755	△6
純資産	78,245	82,349	4,104
負債及び資産合計	235,619	235,850	230

【流動資産】売買所要資金の減少と期末休日要因による現預金の増加

【固定資産】CSの新設改造による増加、営業権の増加、株式売却による減少

【流動負債】短期借入金の返済による減少

【固定負債】社債償還期限一年以内振替による減少、退職給付引当金の積立による増加

【有利子負債残高】425億円(前期末比46億円減少)(ネット有利子負債92億円)

【純資産】

当期純利益の増加、シナネン連結範囲除外による剰余金減少、自己株式売却による増加



# 連結キャッシュフロー計算書

(単位:百万円)

	平成18年3月期	平成19年3月期	増減額
営業活動CF	6,304	14,130	7,826
投資活動CF	△8,652	△2,141	6,511
フリーCF	△2,347	11,989	14,336
財務活動CF	511	△5,525	△6,036
現金及び現金同等 の期末残高	26,364	33,297	6,933

**【営業活動CF】**

売買所要資金の減少による増加

**【投資活動CF】**

関係株式売却等による収入のほか、設備の増強及びのれんの取得のための支出

**【財務活動CF】**

有利子負債の返済及び配当金支払いのための支出

**【現金の増加要因】**

売買所要資金の減少による増加



## 連結販売数量(主要6品目)

(単位:千kl、千t)

油種	平成18年3月期	平成19年3月期	増減率
ガソリン	2,889	3,162	9.5%
灯油	1,741	1,732	△0.5%
軽油	2,455	2,630	7.2%
重油	1,810	1,930	6.7%
燃料油合計	8,895	9,454	6.3%
アスファルト	266	269	1.5%
LPガス	1,041	987	△5.2%
総合計	10,202	10,713	5.0%

### 【ガソリン】

小倉興産(上期分)、ヤナセ石油販売(下期分)の増販分が寄与

### 【LPガス】

記録的な暖冬により減少



## セグメント別情報(連結)

(単位:百万円)

		産業マテリアル	カーライフ	ホームライフ
売上高	平成18年3月期	106,755	565,923	99,215
	平成19年3月期	117,116	665,332	104,035
	平成18年3月期比増減額	10,361	99,409	4,820
	平成18年3月期比増減率	9.7%	17.6%	4.9%
営業利益	平成18年3月期	1,843	7,513	1,390
	平成19年3月期	1,972	7,375	2,042
	平成18年3月期比増減額	129	△138	652
	平成18年3月期比増減率	7.0%	△1.8%	46.9%
投資額	平成19年3月期	433	4,413	2,162
	平成18年3月期比増減率	△30.0%	△4.9%	△59.5%
減価償却費	平成19年3月期	223	2,750	1,250
	平成18年3月期比増減率	4.2%	13.1%	△46.2%

※前期の「減価償却費」には、「のれん償却額」の一部が含まれております。





## セグメント別情報－産業マテリアル事業

(単位:百万円)

	平成18年3月期	平成19年3月期	前 期 比	
	金 額	金 額	増 減 額	増 減 率
売 上 高	106,755	117,116	10,361	9.7%
営 業 利 益	1,843	1,972	129	7.0%

### 販売数量(連)

(単位:千kl)

	平成18年3月期	平成19年3月期	前 期 比
	販 売 数 量	販 売 数 量	増 減 率
重 油	929	892	△4.0%
アスファルト	266	270	1.5%

- 採算販売の取り組み強化により増益
- 不採算販売の見直しと、需要家のエネルギー転換が進んだことにより重油の販売数量が減少
- アスファルトの流通整備拡充による積極展開



# セグメント別情報－カーライフ事業

(単位:百万円)

	平成18年3月期	平成19年3月期	前 期 比	
	金 額	金 額	増 減 額	増 減 率
売 上 高	565,923	665,332	99,409	17.6%
営 業 利 益	7,513	7,375	△138	△1.8%

## 販売数量(連)

(単位:千kl)

	平成18年3月期	平成19年3月期	前 期 比
	販 売 数 量	販 売 数 量	増 減 率
ガソリン	2,861	3,123	9.2%
灯 油	1,401	1,439	2.7%
軽 油	2,147	2,326	8.3%
重 油	869	1,027	18.1%

## 販売施設

(単位:カ所)

	平成18年3月期	平成19年3月期	前 期 比
給油所	2,157	2,189	32
(内PB)	417	419	2
(内セルフ)	306	385	79
増減内訳	+123 △114	+161 △129	32

- マージンの圧縮により減益
- 積極的なM&Aの実施による販売数量の大幅増加



# セグメント別情報－ホームライフ事業

(単位:百万円)

	平成18年3月期	平成19年3月期	前 期 比	
	金 額	金 額	増 減 額	増 減 率
売 上 高	99,215	104,035	4,820	4.9%
営 業 利 益	1,390	2,042	652	46.9%

## 販売数量(連結)

(単位:千t、千kl)

	平成18年3月期	平成19年3月期	前 期 比
	販 売 数 量	販 売 数 量	増 減 率
L P ガ ス	906	877	△3.2%
灯 油	137	117	△14.0%

## LPガス消費者軒数

(単位:軒)

	18年3期	19年3期	前 期 比
直売軒数	267,837	288,584	20,747

- 適正なマージン確保により増益
- 記録的な暖冬により、販売数量が減少



# 平成20年3月期の見通し

発表者：代表取締役社長  
小寺 明

## CONTENTS

中期ビジョン「創生2008」進捗状況	p13
平成19年度重点項目	p14
効率経営とグループ力の向上	p15～p16
産業マテリアル事業の見通し	p17
カーライフ事業の見通し	p18
ホームライフ事業の見通し	p19
連結販売数量予想(主要6品目)	p20
平成20年3月期業績予想	p21
配当方針	p22
株主資本の強化	p23



# 中期ビジョン「創生2008」進捗状況

中期ビジョン「創生2008」  
連結業績目標と進捗状況

スローガン

変える

極める

創る

	平成18年3月期実績	平成19年3月期実績	平成21年3月期目標
売上高	7,719億円	8,865億円	7,090億円
営業利益	68億円	79億円	106億円
経常利益	86億円	87億円	108億円
当期純利益	47億円	49億円	60億円
ROA (総資本経常利益率)	3.7%	3.7%	4.7%
総資産	2,356億円	2,358億円	2,280億円

～4年目を迎え、確実に前進～



# 平成19年度 重点項目 & Commitment

エネルギー・車・家庭を核とした「複合エネルギー企業」の実現

1. 質的改善を伴う量的拡大
2. グループ力の結集と融合
3. 新たな利益の柱の創造
4. 業務の見直しとリスク管理の徹底
5. コンプライアンス機能の強化

グループの総力と事業戦略実現により

**3期連続の増収増益の達成へ**  
**過去最高の営業利益更新：102億円達成へ**



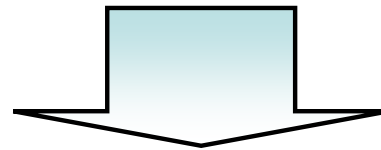
# 効率経営とグループ力の向上

## コスト削減

(単位:百万円)

	平成17年3月期 実績	平成18年3月期 実績	平成19年3月期 実績	平成20年3月期 計画
売上総利益	61,805	60,701	62,815	70,000
販管費	54,978	53,876	54,880	59,800
経費率	89.0%	88.8%	87.4%	85.4%

※経費率＝販管費÷売上総利益



経費率目標85%以下へ



# 効率経営とグループ力の向上

## 連結販売数量の急拡大

(単位:千kl、千t)

	平成17年3月期 実績	平成18年3月期 実績	平成19年3月期 実績	平成20年3月期 計画
主要6品目	9,955	10,202	10,713	11,715
前期比増加率	2.9%	2.5%	5.0%	9.4%
主なM & A グループ化		小倉興産(株) (石油事業買収) + 瀧川産業(株) (LPガス事業買収)	(株)ヤナセ石油販売 (石油事業買収)	伊藤忠 エネルギー販売(株) (グループ化) + (株)エコア 設立 (LPガス販売子会社)





# 産業マテリアル事業の見通し

## 通期業績予想(連結)

(単位:百万円)

	平成19年3月期実績	平成20年3月期予想	平成19年3月期比 増減率
売上高	117,116	119,000	1.6%
営業利益	1,972	1,750	△11.3%

## 伊藤忠工業ガス(株)の業績推移

(単位:百万円)

	平成17年3月期 実績	平成18年3月期 実績	平成19年3月期 実績	平成20年3月期 計画
営業利益	273	290	348	370
経常利益	281	302	382	380
ROA (総資本経常利益率)	8.5%	8.4%	9.8%	9.8%



# カーライフ事業の見通し

## 通期業績予想(連結)

(単位:百万円)

	平成19年3月期実績	平成20年3月期予想	平成19年3月期比率 増 減 率
売上高	665,332	740,000	11.2%
営業利益	7,375	8,500	15.3%

## SS拠点数の推移(連結)

(単位:カ所)

	平成17年3月期 実績	平成18年3月期 実績	平成19年3月期 実績	平成20年3月期 計画
SS総数 (増減内訳)	2,148 (+70・△100)	2,157 (+123・△114)	2,189 (+161・△129)	2,240
内セルフ	245	306	385	420



# ホームライフ事業の見通し

## 通期業績予想(連結)

(単位:百万円)

	平成19年3月期実績	平成20年3月期予想	平成19年3月期比増減率
売上高	104,035	121,000	16.3%
営業利益	2,042	4,000	95.9%

## LPガス消費者数の推移(連結)

(単位:軒)

	平成17年3月期実績	平成18年3月期実績	平成19年3月期実績	平成20年3月期計画
直売軒数 (前期比増数)	240,177 (+4,177)	267,837 (+27,660)	288,584 (+20,747)	340,000 (+51,416)
M&Aグループ化		瀧川産業(株) (LPガス事業買収)		(株)エコア 設立 (LPガス販売子会社)

20年3月期グループ消費者軒数計画 135万軒

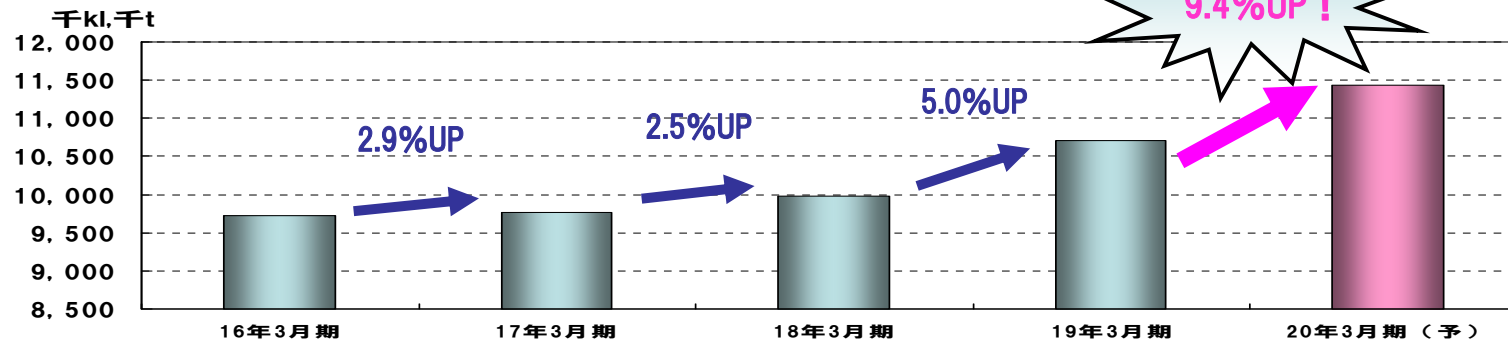


# 連結販売数量予想(主要6品目)

(単位:千kl、千t)

油種	平成19年3月期実績	平成20年3月期予想	平成19年3月期比増減率
ガソリン	3,162	3,700	17.0%
灯油	1,732	1,800	3.9%
軽油	2,630	2,800	6.5%
重油	1,930	2,100	8.8%
アスファルト	269	275	2.2%
LPガス	987	1,040	5.4%
総合計	10,713	11,715	9.4%

販売数量の推移(連結)





## 平成20年3月期 通期業績予想(連結)

(単位:百万円)

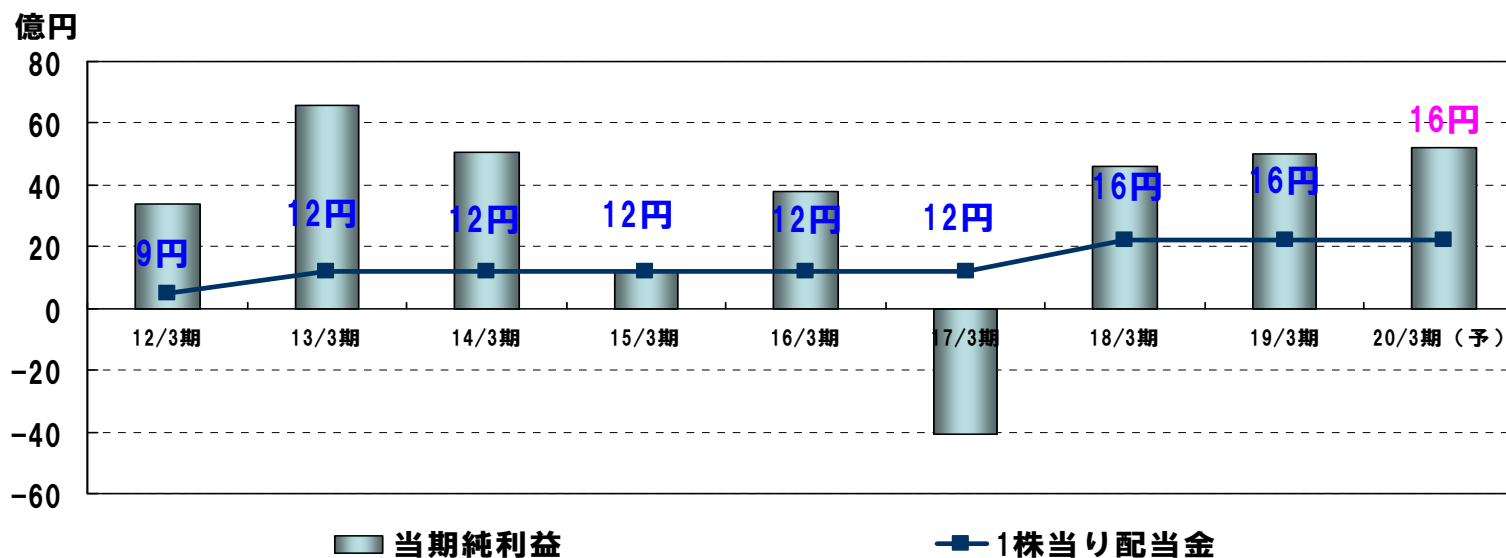
	平成19年3月期 実 績	平成20年3月期 予 想	増 減 額	平成19年3月期比 増 減 率
売 上 高	886,483	980,000	93,517	10.5%
営 業 利 益	7,934	10,200	2,266	28.5%
経 常 利 益	8,748	10,600	1,852	21.2%
当 期 純 利 益	4,987	5,200	213	4.3%

※上記の予想は、今後の様々な要因によって実際の業績と若干異なる可能性があります。



## 配当方針

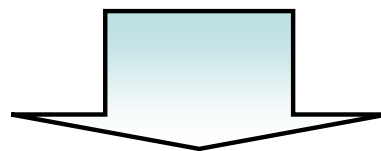
- 経営環境の変化に対応した施策を着実に実行し、安定配当を実施。
- 当期の配当は年間16円を予定。





## 株主資本の強化

	平成17年3月期 実績	平成18年3月期 実績	平成19年3月期 実績	平成20年3月期 計画
1株あたり 純資産	808.10円	864.11円	889.52円	930円以上
連結純資産	72,889百万円	78,245百万円	82,349百万円	85,000百万円以上
自己資本比率	31.7%	33.2%	34.6%	36%以上
株価	765円	830円	892円	↗



市場から評価される企業構造へ



## ご清聴ありがとうございました

- 当資料のいかなる情報も、当社株式の購入や売却等を勧誘するものではありません。また、当社は当資料の内容に関し、いかなる保証をするものでもありません。
- 投資を行う際には、必ず当社が発行する有価証券報告書等の財務資料をご覧頂いた上で、投資家ご自身の判断でなされるようお願い致します。また、内容につきましては細心の注意を払っておりますが、掲載された情報の誤りおよび当資料に掲載された情報に基づいて被ったいかなる損害についても、当社及び情報提供者は一切責任を負いかねます。
- また、当資料に記載されている当社の現在の計画、戦略などのうち、歴史的事実でないものは、将来の実績等に関する見通しであり、これらの将来予測には、リスクや不確定な要因を含んでおります。そのため、実際の業績につきましては、記載の見通しと大きく異なる結果となることがあり得ます。従って、当社として、その確実性を保証するものではありませんのでご了承ください。