

# FACT BOOK2015

(2015年11月17日更新)

(東証一部、8133)



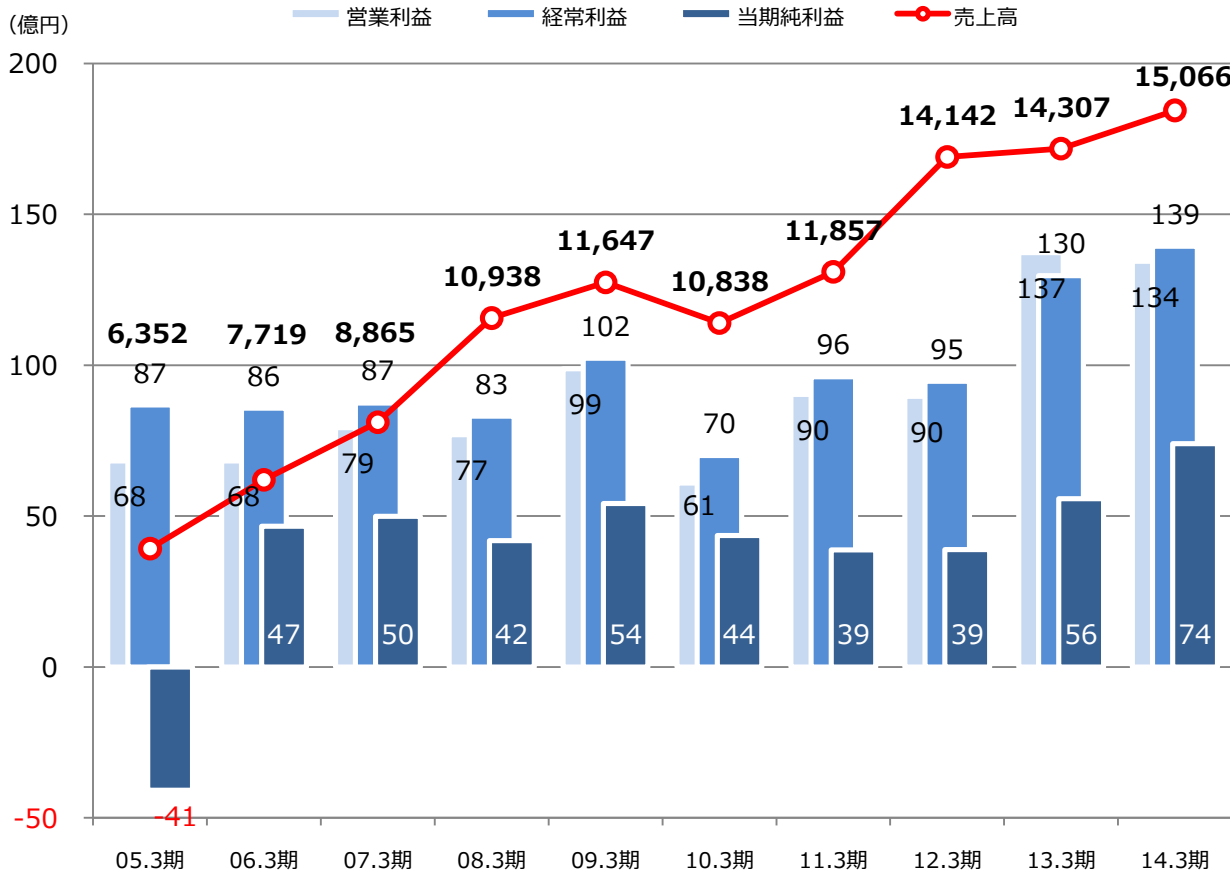
伊藤忠エネクス株式会社

# 目次

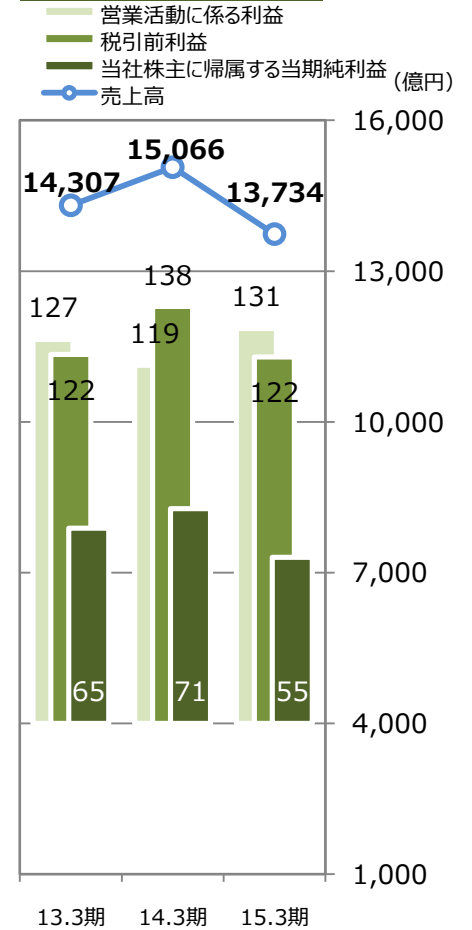
1. 売上高及び業績推移	19. 当社グループガソリン販売量
2. セグメント別売上高	20. 当社グループ灯油販売量
3. セグメント別営業利益	21. 当社グループ軽油販売量
4. 総資産・自己資本・自己資本比率	22. 当社グループLPガス販売量
5. ネットDER	23. 当社グループ電力販売量
6. ROA・ROE	24. 当社グループ電源構成
7. キャッシュフロー	25. 当社グループ海外事業
8. BPS・PBR	【参考資料】P28～P36
9. PER・EPS	・原油価格推移
10. 配当	・全国月別ガソリン・灯油販売量
11. 株価・当期利益	・LPガス価格推移
12. 株価パフォーマンス・出来高	・全国LPガス用途別販売量
13. 期末従業員数	・全国月別LPガス販売量
14. BS 10年（日本基準）	・電力スポット価格推移
15. BS 3年（IFRS基準）	・ガソリン流通フロー
16. PL 10年（日本基準）	・LPガス流通フロー
17. PL 3年（IFRS基準）	・新電力流通フロー
18. 当社グループ給油所数	

# 1. 売上高及び業績推移

## 日本基準

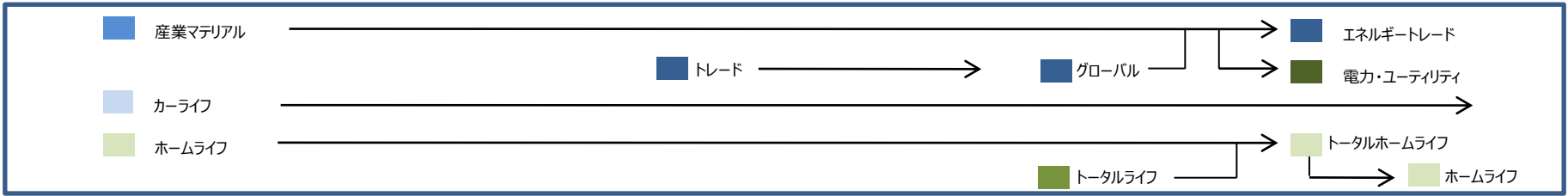
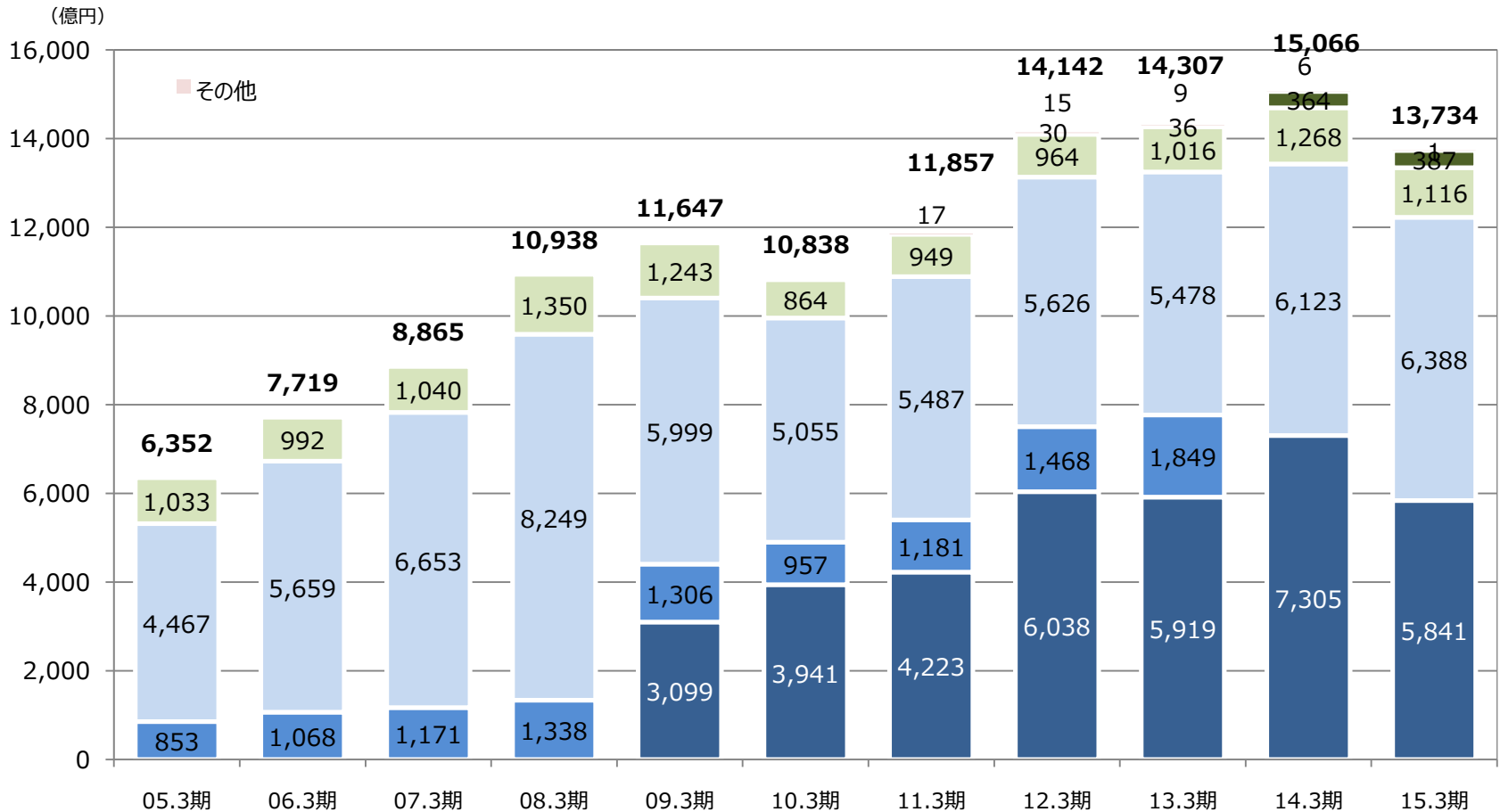


## IFRS



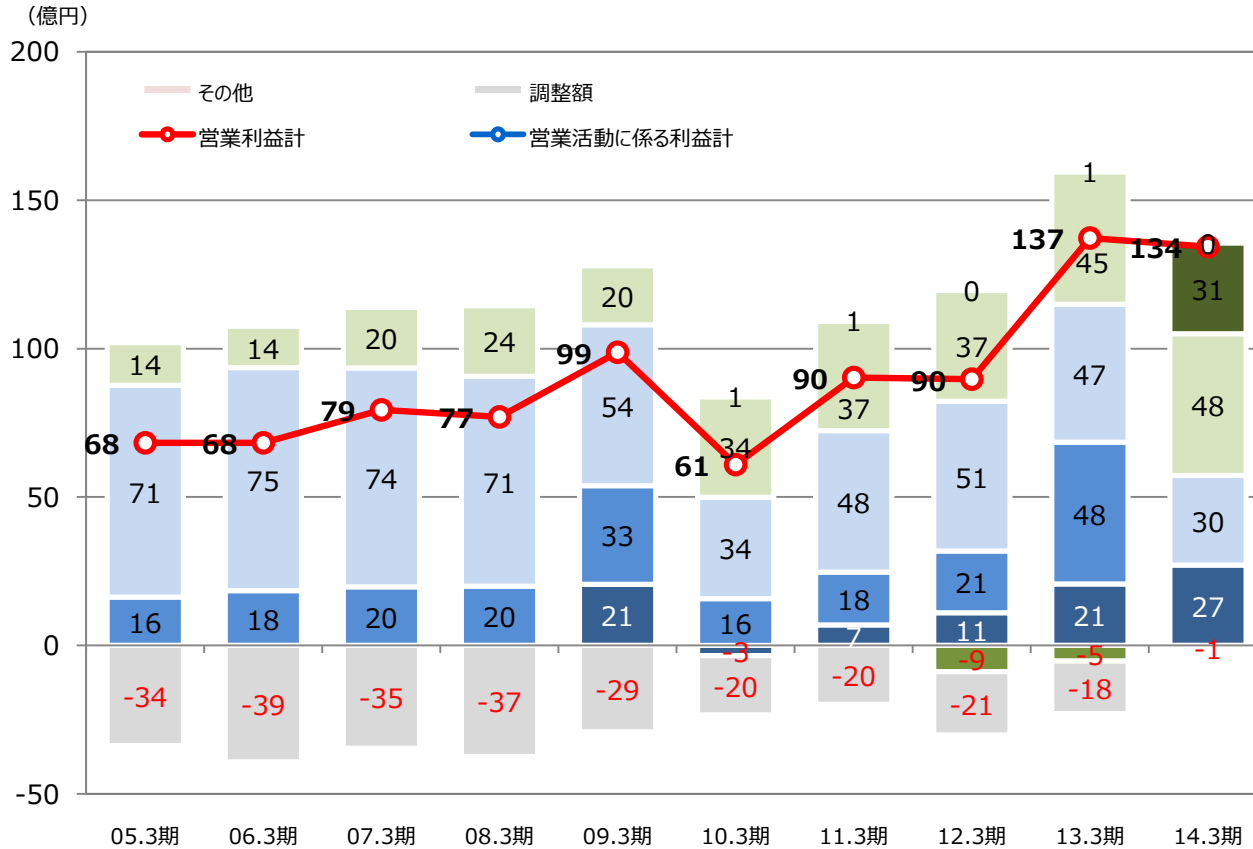
※売上高については日本基準

# 2. セグメント別売上高 (日本基準)

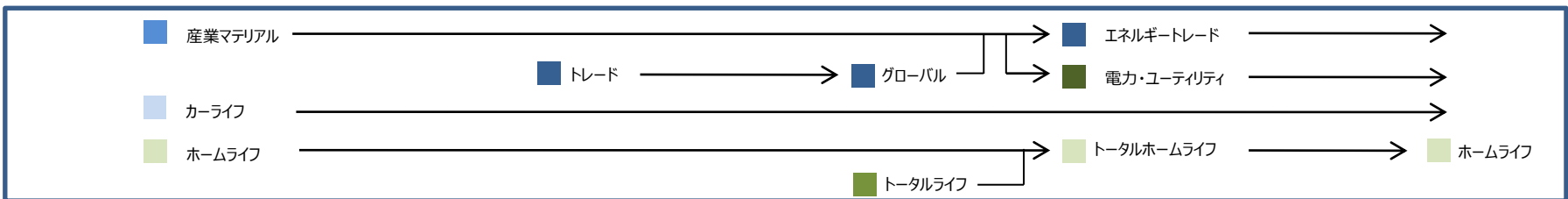
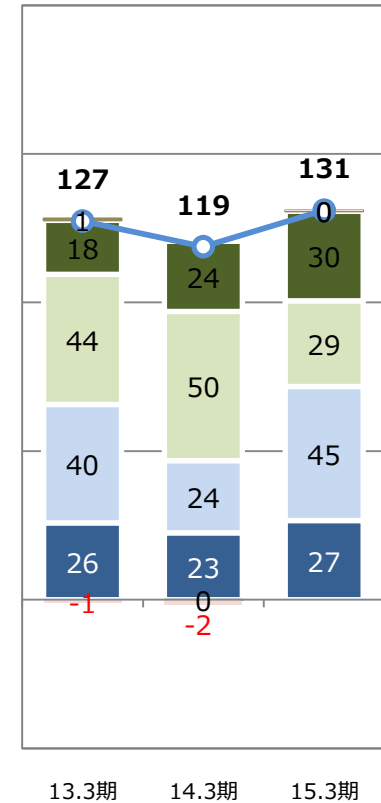


# 3. セグメント別営業利益

## 日本基準

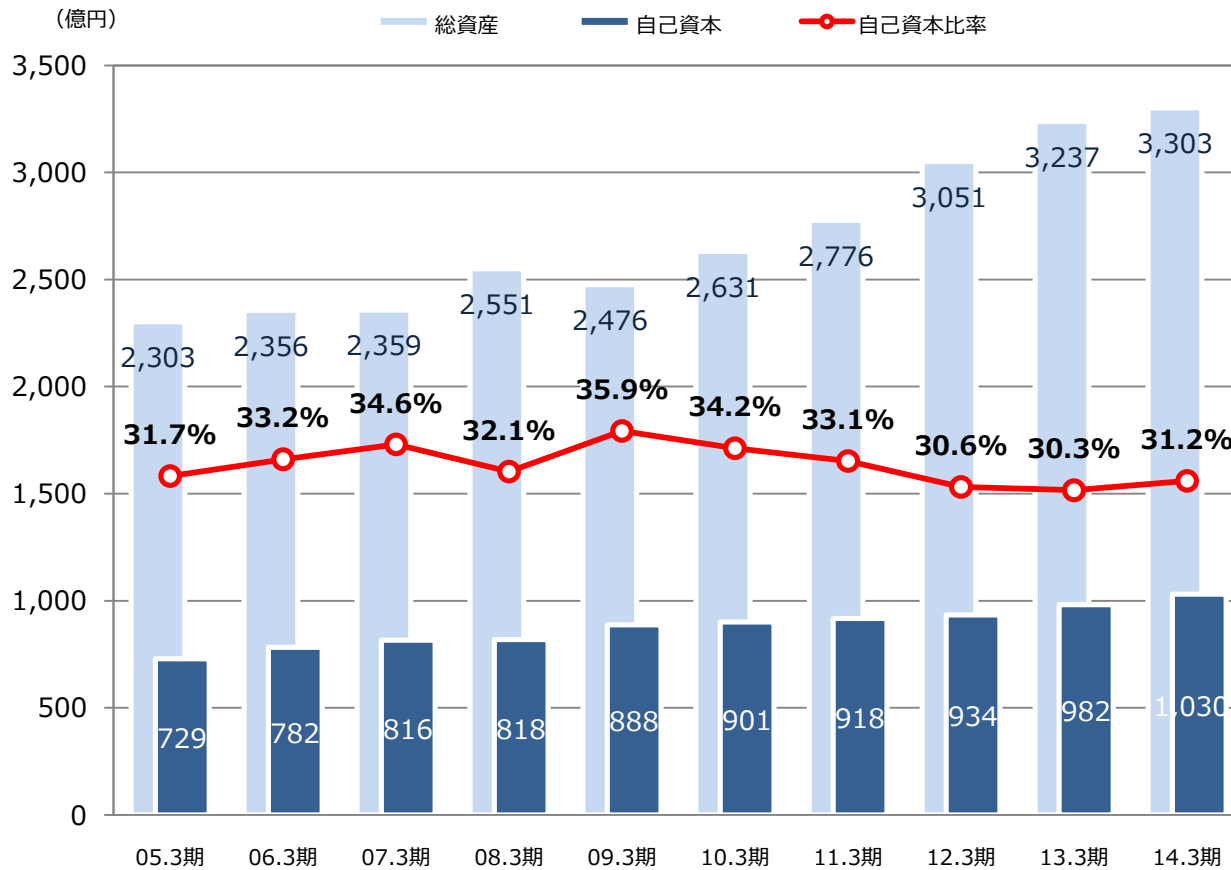


## IFRS

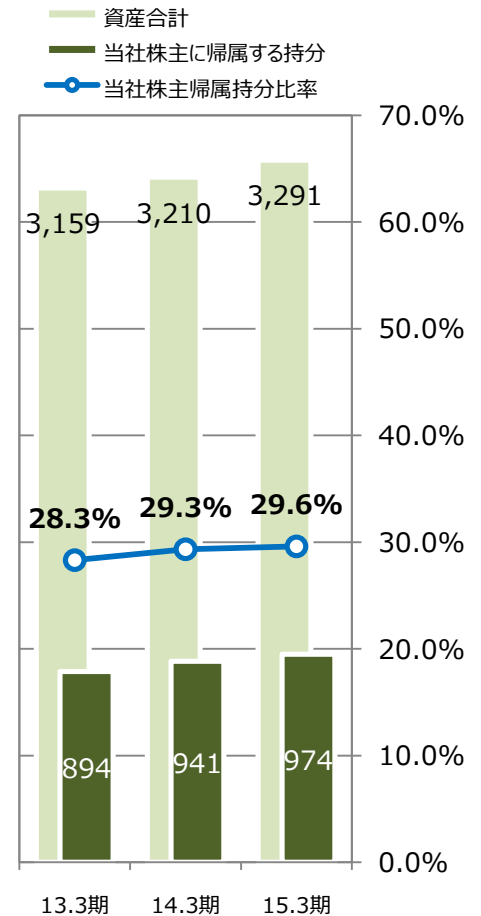


# 4. 総資産・自己資本・自己資本比率

## 日本基準

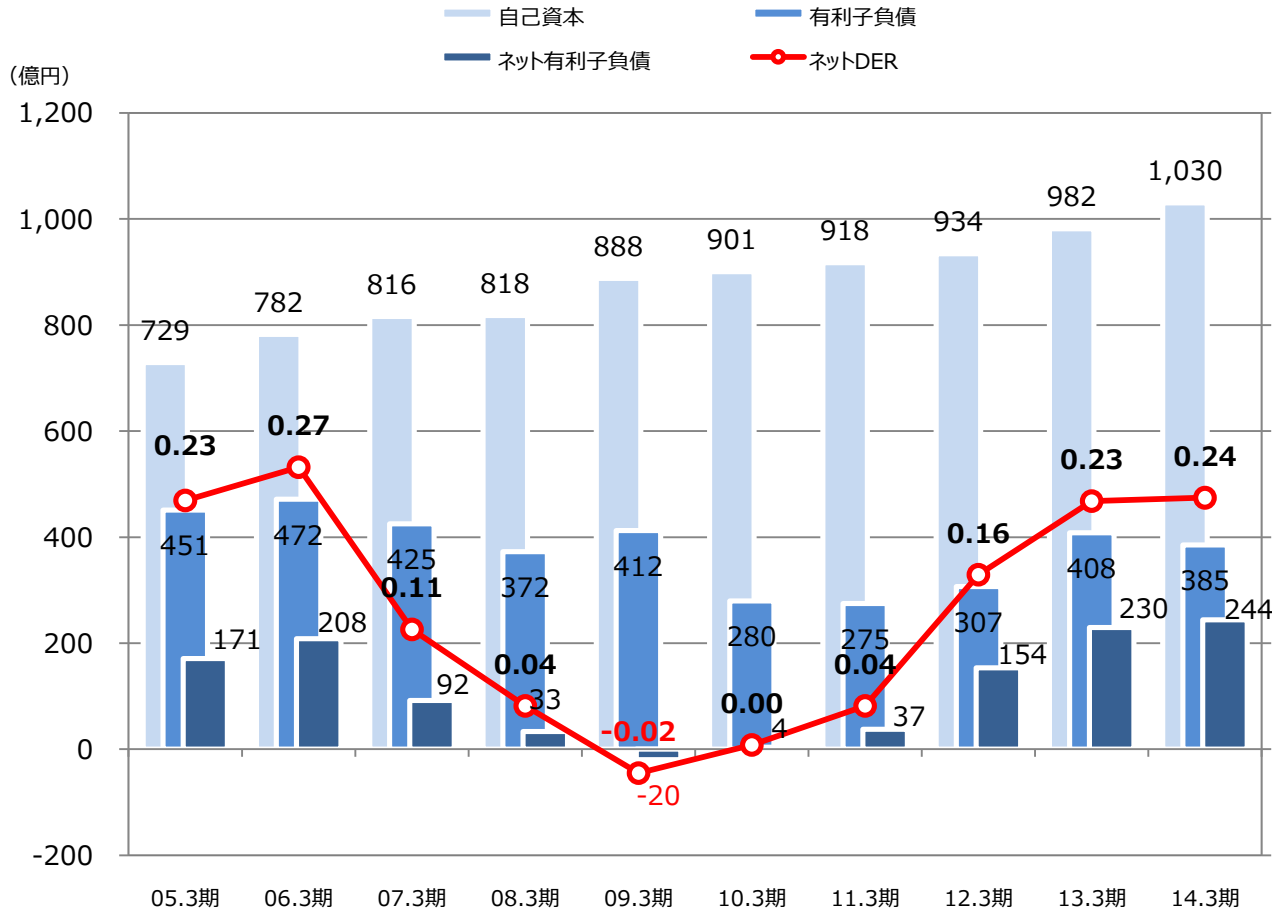


## IFRS

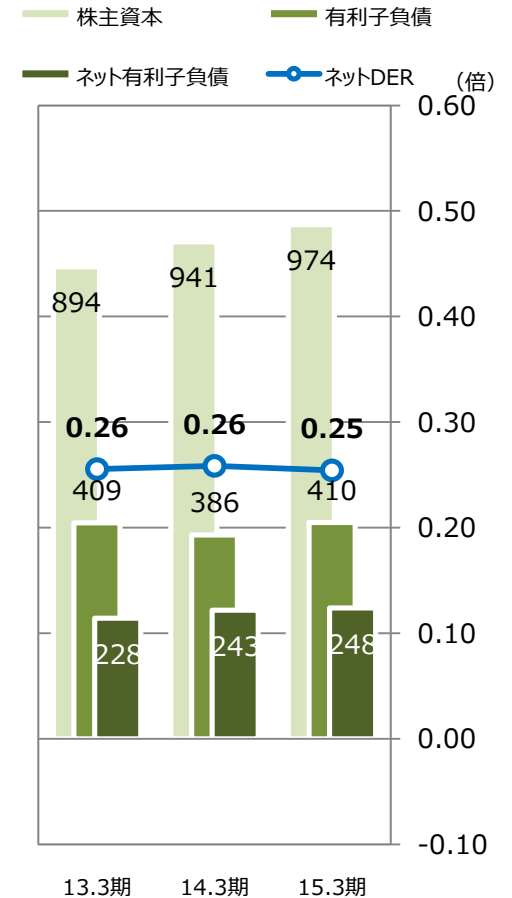


# 5. ネットDER

## 日本基準



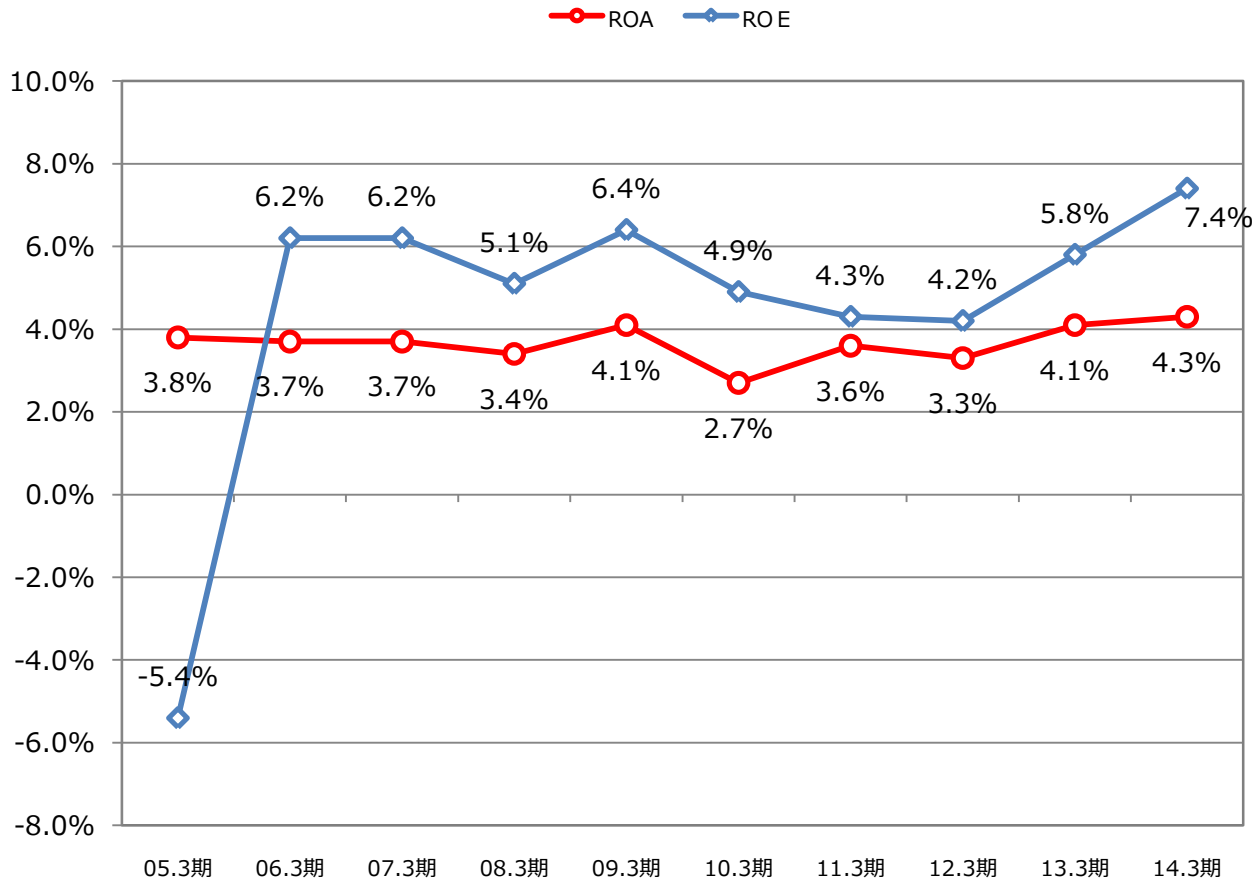
## IFRS



※ネットDER = (有利子負債 - 現金及び現金同等物の期末残高) / 自己資本  
 ※ネットDER (IFRS) = (有利子負債 - 現金及び現金同等物の期末残高) / 株主資本

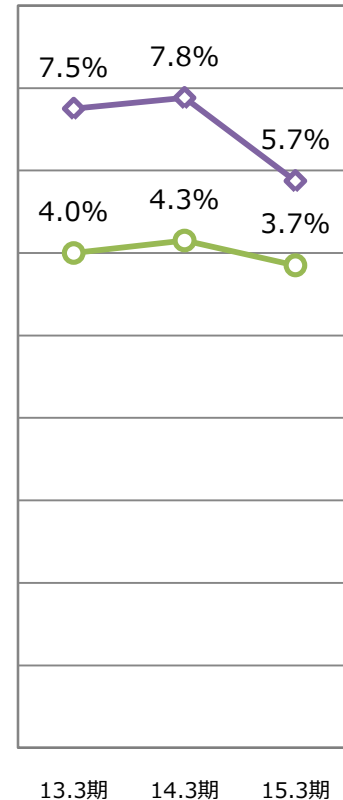
# 6. ROA・ROE

## 日本基準



## I F R S

ROA ROE

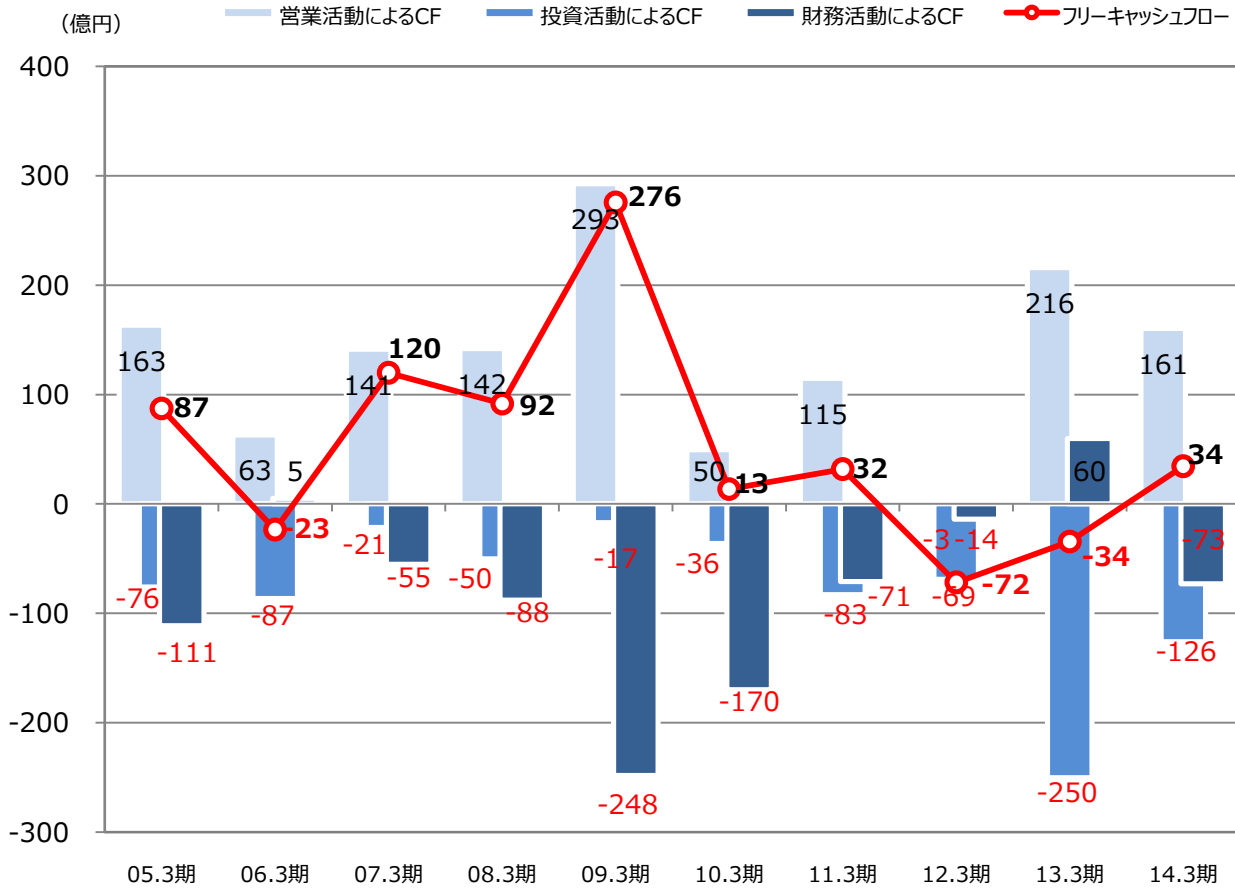


※ ROA (総資産経常利益率) = 経常利益 / 総資産  
 ※ ROE (自己資本当期純利益率) = 当期純利益 / 自己資本(期首・期末平均)  
 ※ ROA (総資産税引前利益率) ( I F R S ) = 税引前利益 / 資産合計  
 ※ ROE (株主資本当期純利益率) ( I F R S ) = 当社株主に帰属する当期純利益 / 株主資本 (期首・期末平均)

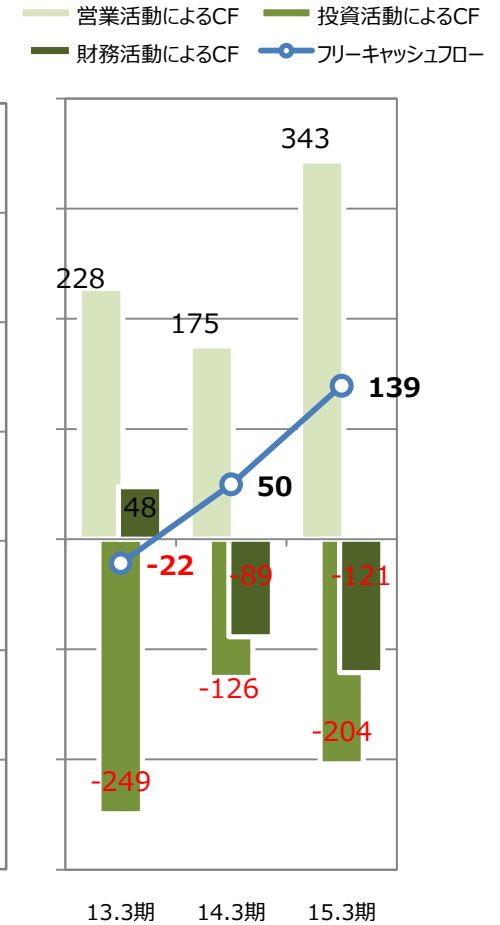


# 7. キャッシュフロー

## 日本基準

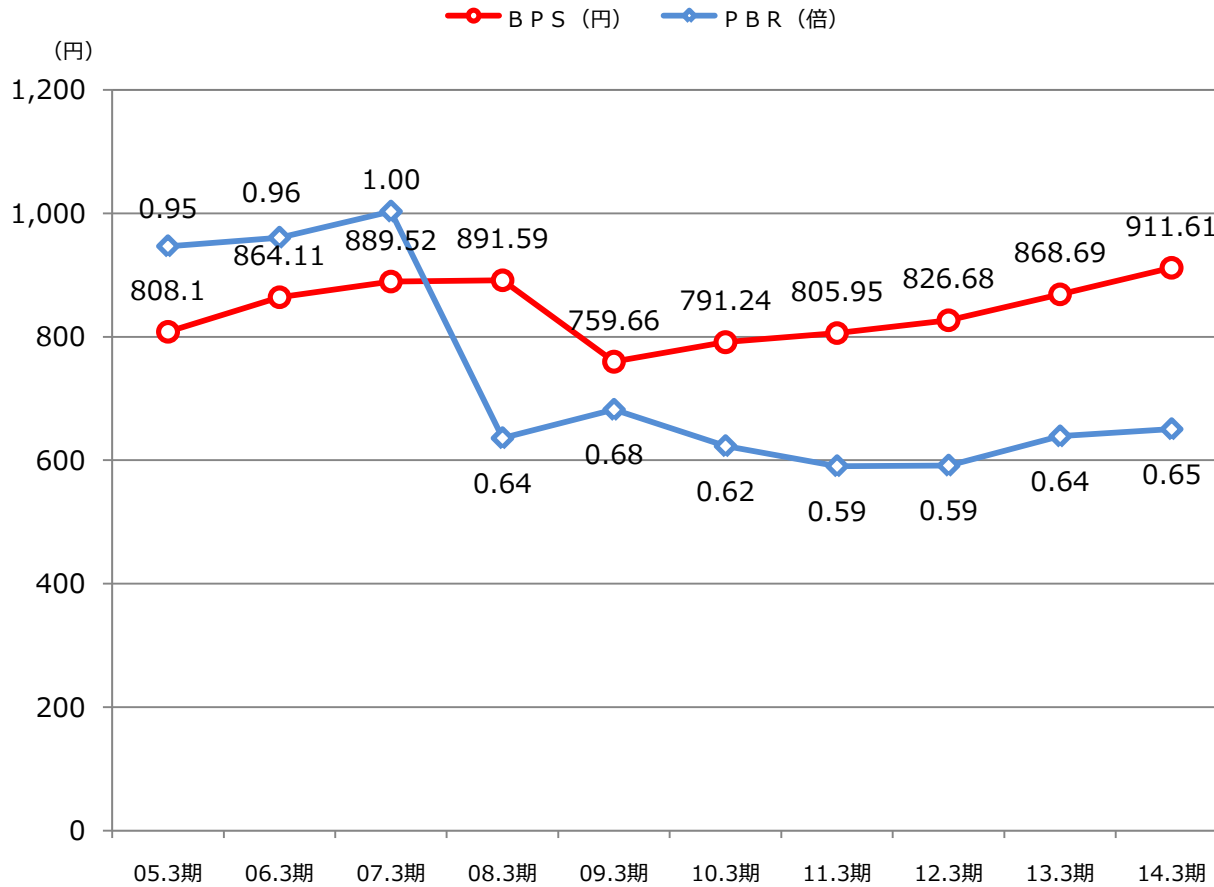


## IFRS

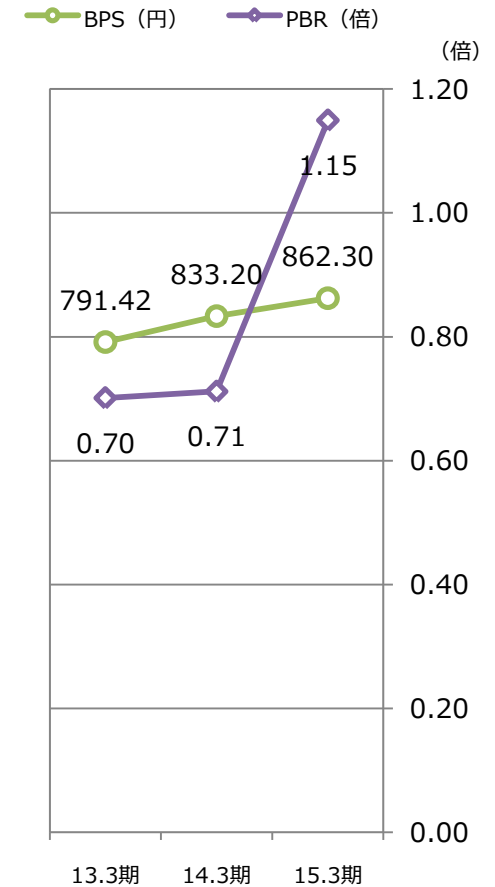


# 8. BPS・PBR

## 日本基準



## IFRS

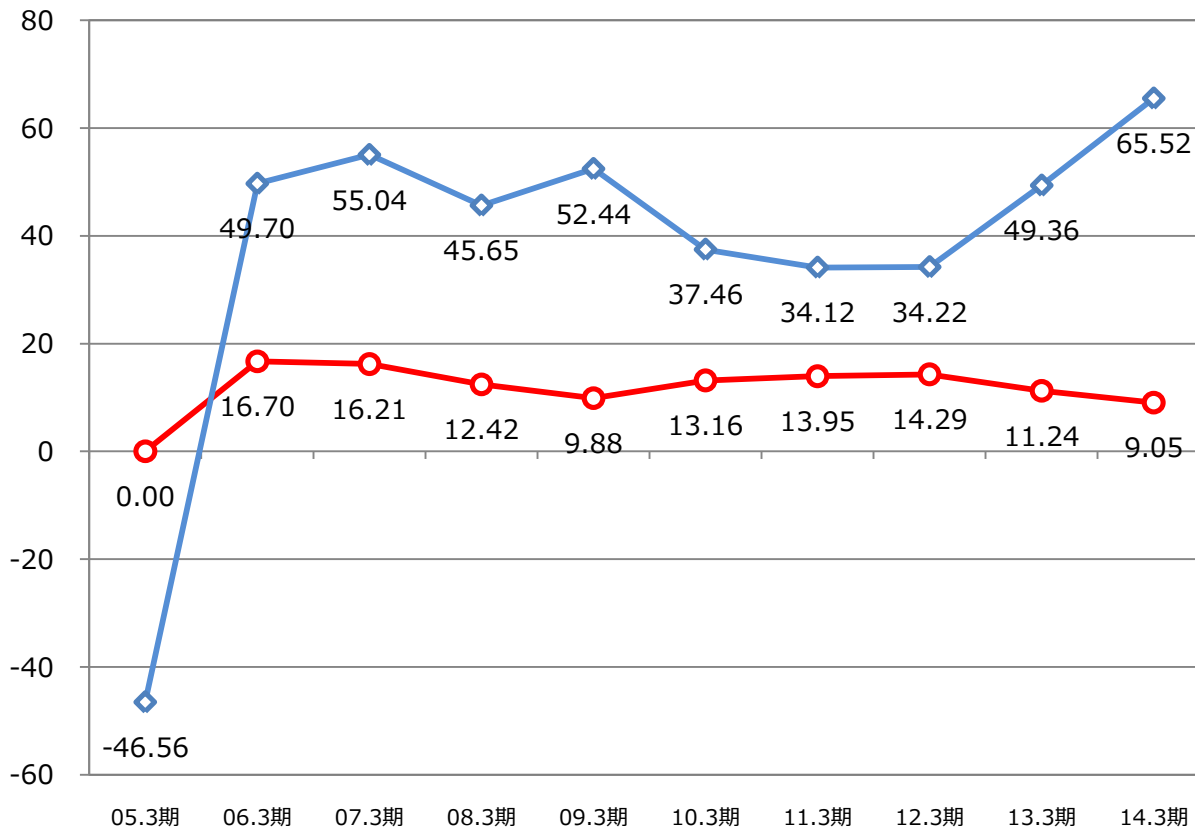


※ BPS (一株当たり純資産) = 自己資本 / 発行済株式数  
 ※ PBR (株価純資産倍率) = 株価 (年度末終値) / BPS (一株当たり純資産)

# 9. P E R・E P S

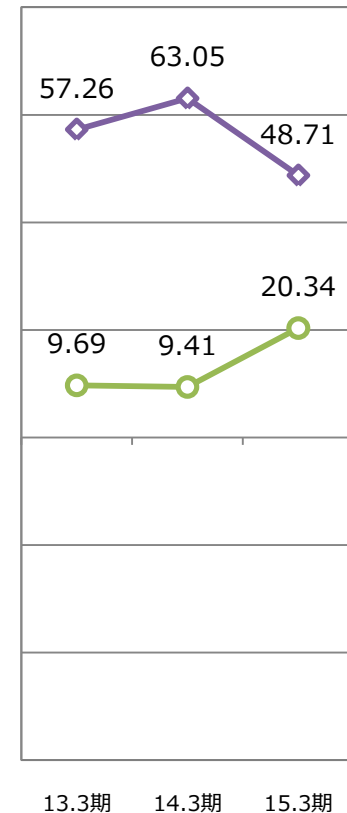
## 日本基準

PER EPS



## I F R S

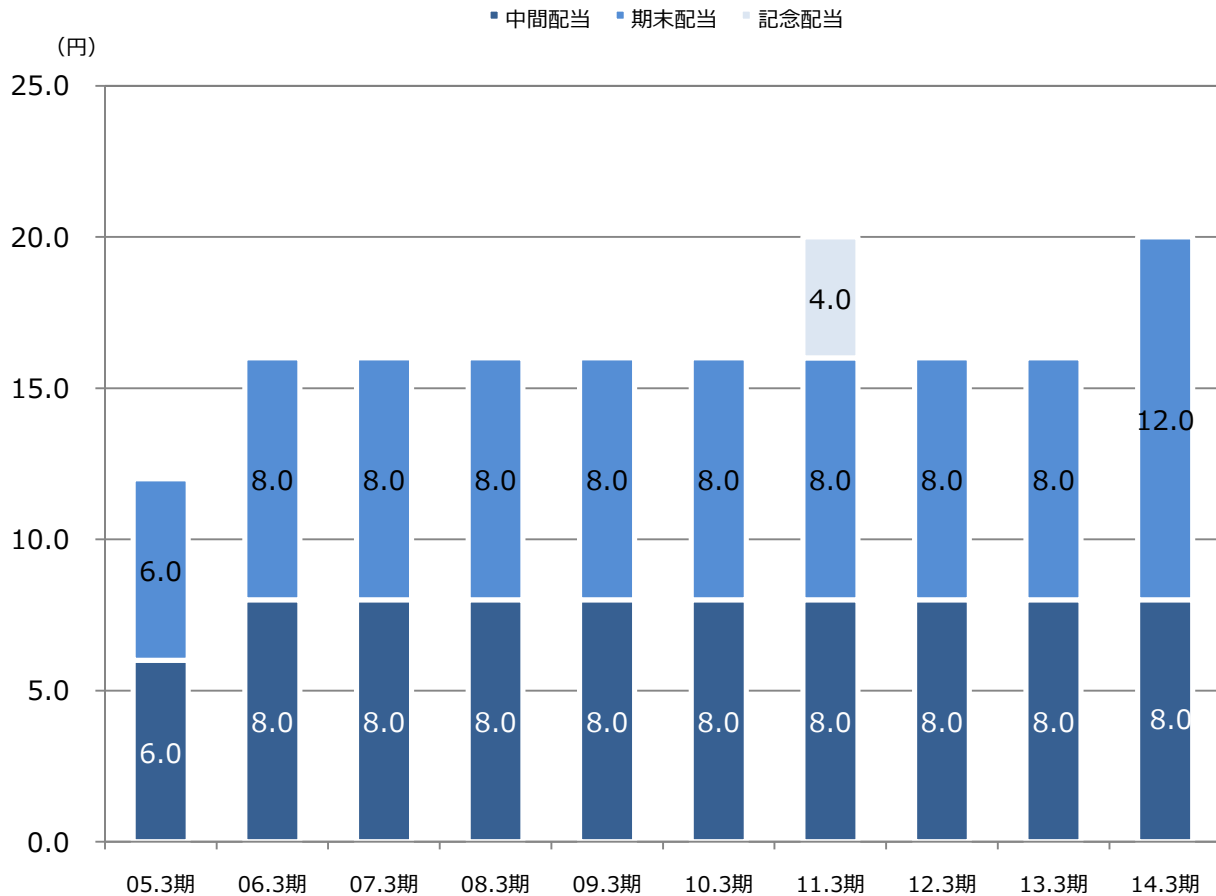
PER EPS



※PER (株価収益率) = 株価 (年度末) / EPS (一株当たり当期純利益)  
 ※EPS (一株当たり当期純利益) = 当期純利益 / 発行株式数

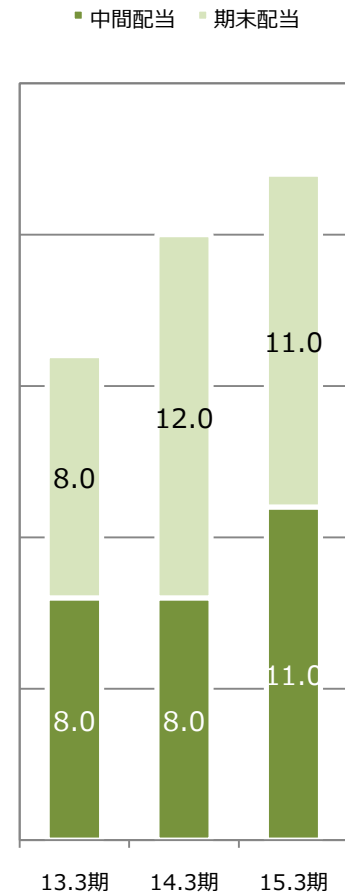
# 10. 配当

## 日本基準



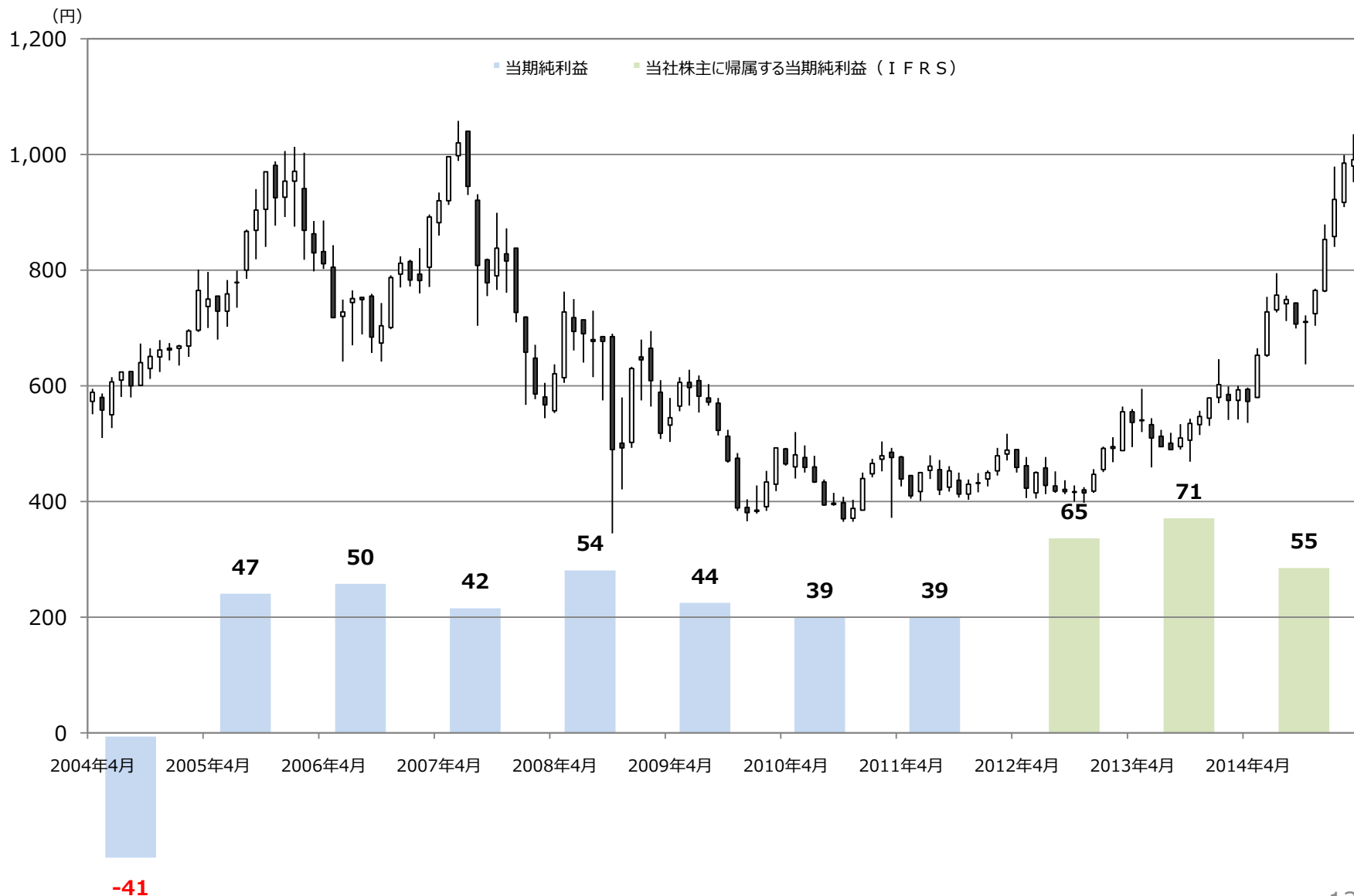
配当性向 (%)	05.3期	06.3期	07.3期	08.3期	09.3期	10.3期	11.3期	12.3期	13.3期	14.3期
	-25.8%	32.2%	29.1%	35.0%	30.5%	42.7%	58.6%	46.8%	32.4%	30.5%

## IFRS

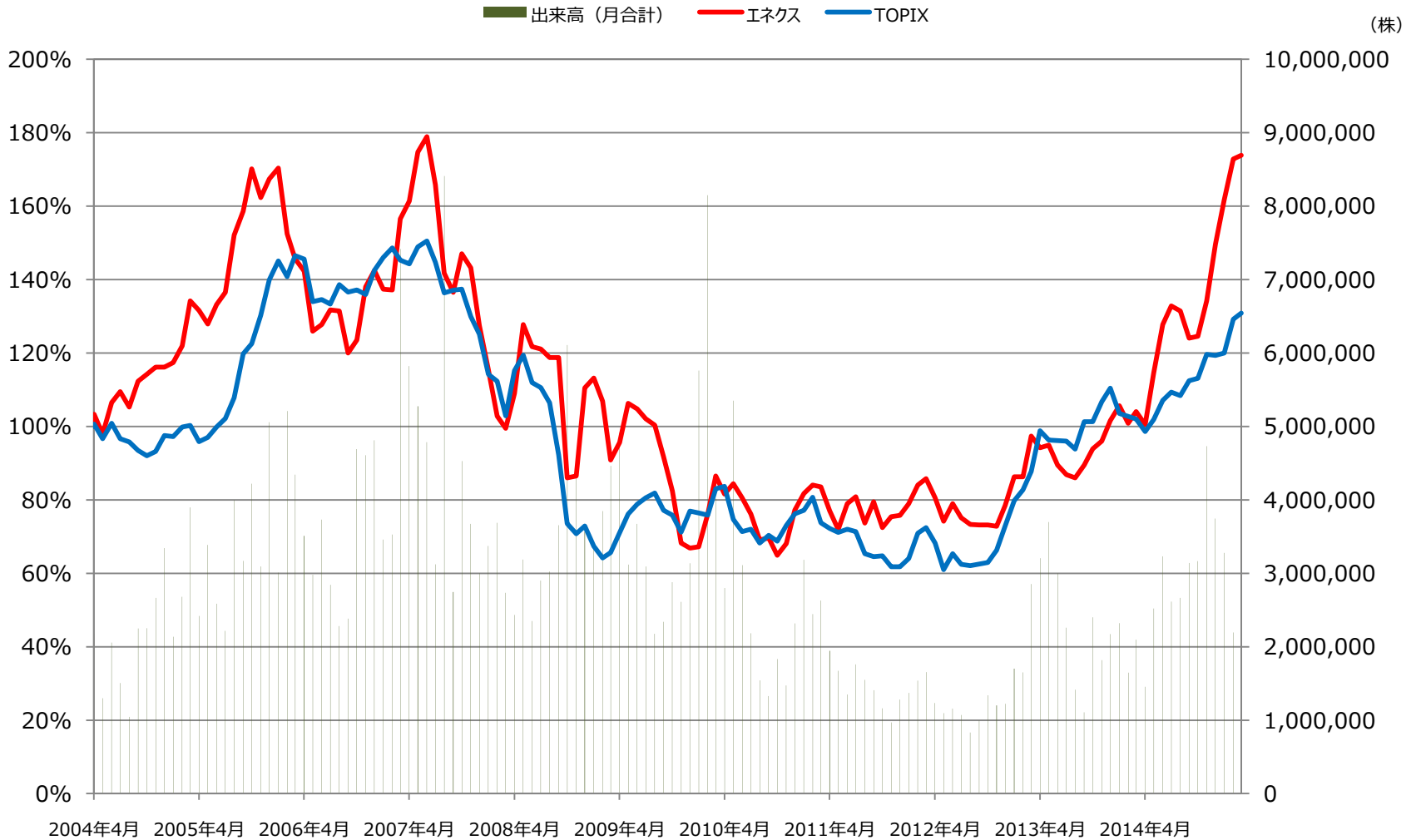


配当性向 (%)	13.3期	14.3期	15.3期
	27.9%	31.7%	45.2%

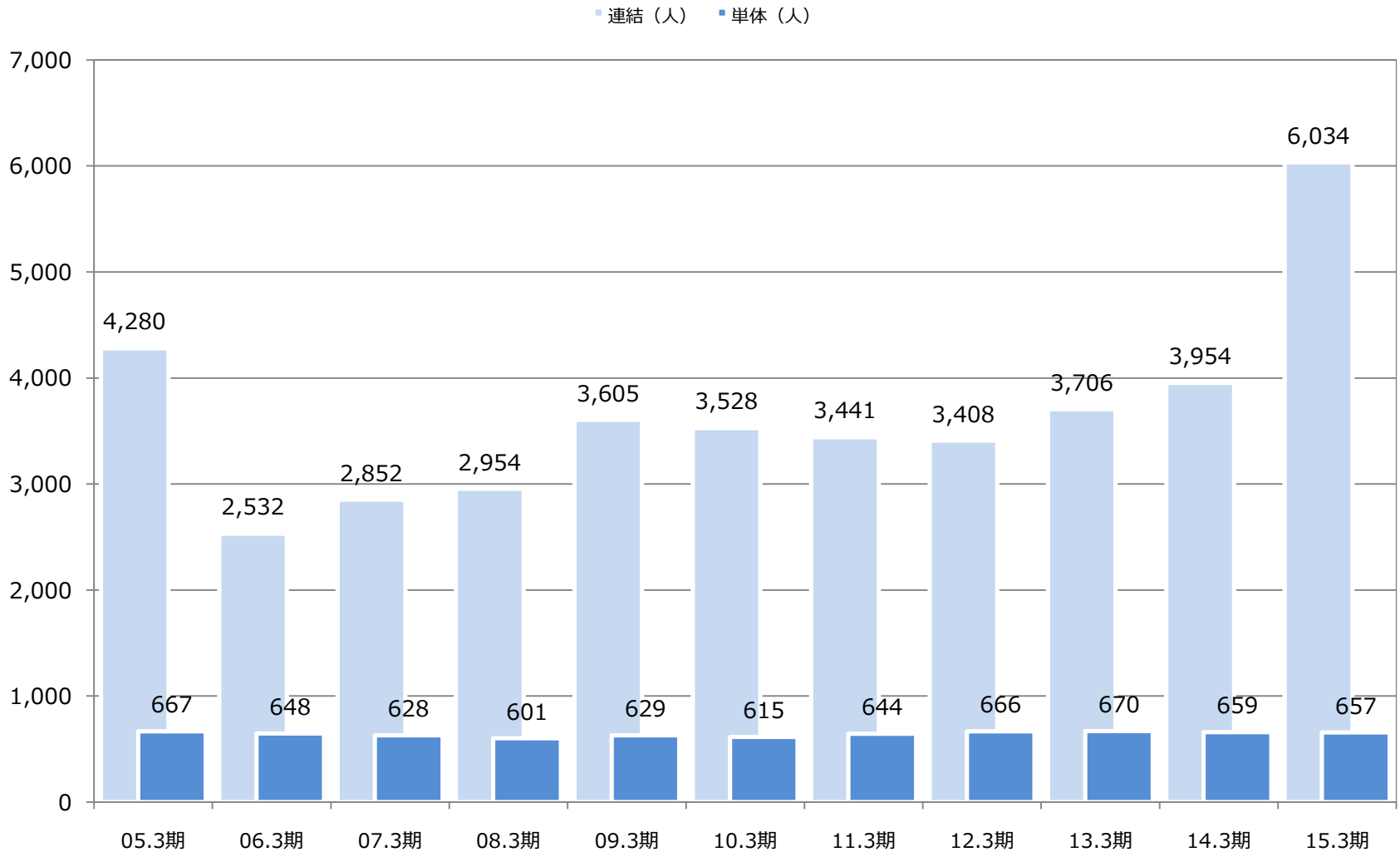
# 1 1. 株価・当期利益



# 12. 株価パフォーマンス・出来高



# 13. 期末従業員数



※15年3月期大阪カーライフグループ(株)及びその子会社である日産大阪販売(株)等が新たに子会社となり増加。

# 14. BS 10年（日本基準）

（単位：百万円）

	日本基準									
	05年3月期	06年3月期	07年3月期	08年3月期	09年3月期	10年3月期	11年3月期	12年3月期	13年3月期	14年3月期
流動資産	120,784	131,036	137,974	158,721	141,888	160,629	167,938	197,877	193,077	193,257
固定資産	109,507	104,583	97,875	96,406	105,698	102,467	109,646	107,175	130,669	137,034
資産合計	230,292	235,619	235,850	255,127	247,587	263,096	277,585	305,053	323,747	330,291
流動負債	117,299	123,395	121,750	135,415	116,895	140,177	139,127	173,145	162,233	159,301
固定負債	34,993	33,216	31,750	36,004	39,804	30,861	44,334	35,817	54,983	58,308
負債合計	152,292	156,611	153,501	171,419	156,700	171,039	183,462	208,962	217,216	217,610
株主資本	81,826	84,943	88,217	90,906	98,057	99,011	101,088	102,050	105,970	111,518
その他の包括利益	▲ 8,936	▲ 6,698	▲ 6,623	▲ 9,120	▲ 9,292	▲ 8,933	▲ 9,336	▲ 8,641	▲ 7,815	▲ 8,514
少数株主持分	5,109	762	755	1,922	2,121	1,979	2,371	2,681	8,375	9,677
純資産合計	77,999	79,008	82,349	83,707	90,886	92,057	94,123	96,090	106,530	112,681
負債純資産合計	230,292	235,619	235,850	255,127	247,587	263,096	277,585	305,053	323,747	330,291



# 15. BS 3年 (IFRS基準)

(単位：百万円)

	IFRS										
	05年3月期	06年3月期	07年3月期	08年3月期	09年3月期	10年3月期	11年3月期	12年3月期	13年3月期	14年3月期	15年3月期
流動資産									189,196	188,193	157,708
固定資産									126,697	132,839	171,351
資産合計									315,893	321,032	329,059
流動負債									161,738	159,201	149,443
固定負債									56,500	58,268	66,669
負債合計									218,238	217,469	216,112
親会社所有者に 帰属する持分									89,424	94,144	97,432
非支配持分									8,231	9,419	15,515
資本合計									97,655	103,563	112,947
負債・資本合計									315,893	321,032	329,059

# 16. PL 10年（日本基準）

（単位：百万円）

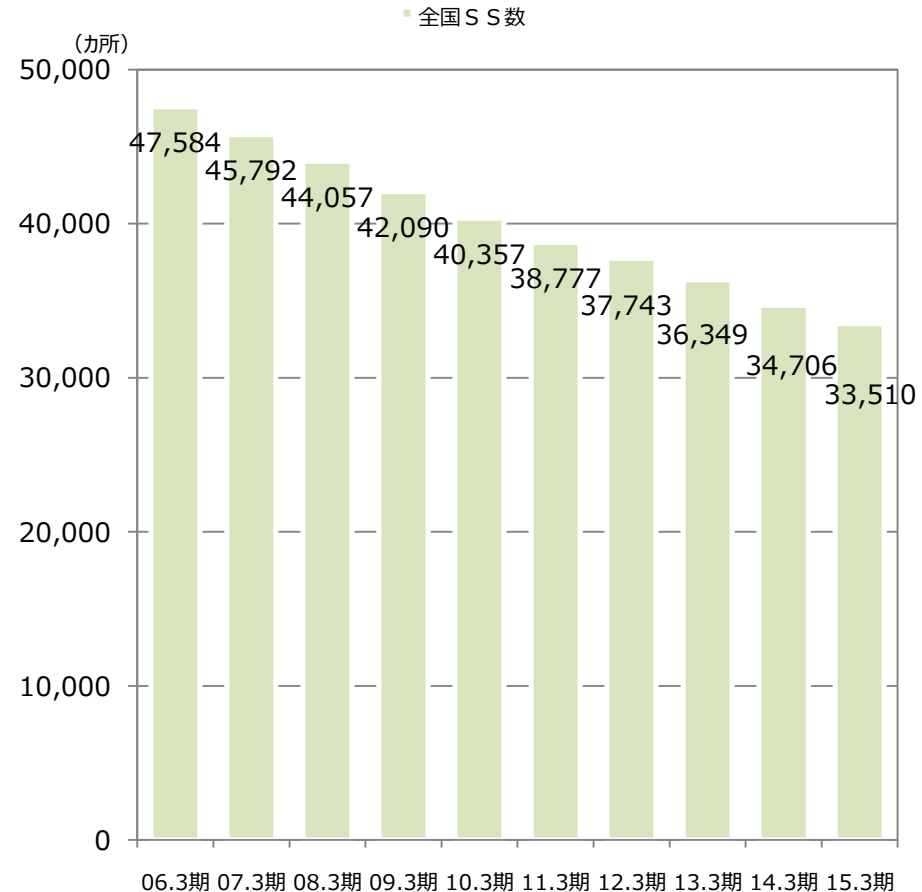
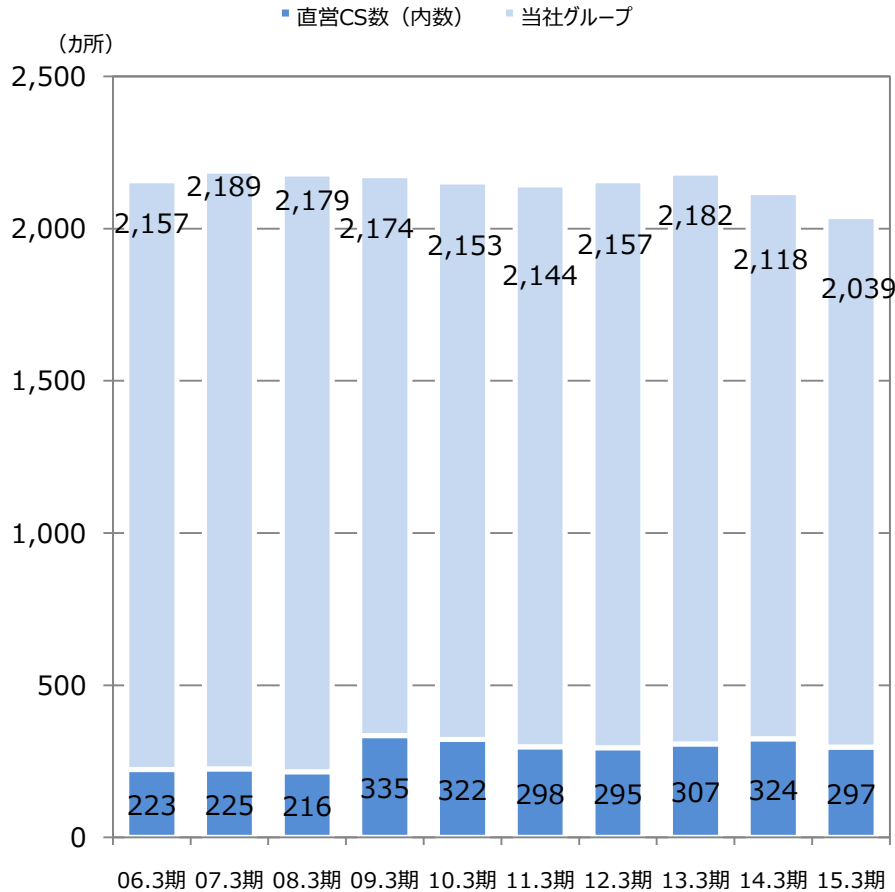
	日本基準									
	05年3月期	06年3月期	07年3月期	08年3月期	09年3月期	10年3月期	11年3月期	12年3月期	13年3月期	14年3月期
売上高	635,230	771,894	886,483	1,093,752	1,164,708	1,083,760	1,185,731	1,414,161	1,430,745	1,506,606
売上原価	▲ 573,425	▲ 711,193	▲ 823,668	▲ 1,027,741	▲ 1,090,248	▲ 1,019,202	▲ 1,120,830	▲ 1,349,557	▲ 1,360,691	▲ 1,435,151
売上総利益	61,805	60,701	62,815	66,010	74,459	64,557	64,900	64,604	70,054	71,454
販売費・一般管理費	▲ 54,978	▲ 53,876	▲ 54,880	▲ 58,309	▲ 64,578	▲ 58,461	▲ 55,873	▲ 55,631	▲ 56,328	▲ 58,015
営業利益	6,826	6,824	7,934	7,700	9,881	6,095	9,027	8,973	13,726	13,439
受取利息	417	465	658	210	231	177	78	62	26	22
受取配当金	75	216	150	316	286	222	240	257	255	247
その他	2,389	2,012	1,278	1,486	1,505	1,830	1,613	1,221	1,248	1,694
営業外収益計	2,884	2,695	2,087	2,013	2,024	2,230	1,932	1,541	1,531	1,964
支払利息	▲ 660	▲ 676	▲ 766	▲ 591	▲ 769	▲ 617	▲ 438	▲ 466	▲ 549	▲ 533
その他	▲ 371	▲ 268	▲ 507	▲ 815	▲ 908	▲ 703	▲ 900	▲ 578	▲ 1,745	▲ 930
営業外費用計	▲ 1,032	▲ 944	▲ 1,274	▲ 1,406	▲ 1,677	▲ 1,320	▲ 1,339	▲ 1,044	▲ 2,294	▲ 1,463
経常利益	8,678	8,576	8,748	8,306	10,227	7,005	9,621	9,470	12,963	13,940
特別利益	1,102	533	179	972	2,054	3,141	706	411	417	3,305
特別損失	▲ 10,506	▲ 1,242	▲ 1,360	▲ 1,515	▲ 1,998	▲ 811	▲ 2,145	▲ 929	▲ 1,882	▲ 3,087
税金等調整前当期利益	▲ 724	7,867	7,567	7,763	10,284	9,335	8,181	8,951	11,497	14,157
法人税等	▲ 3,386	▲ 3,135	▲ 2,504	▲ 3,301	▲ 4,555	▲ 4,501	▲ 3,791	▲ 4,581	▲ 5,004	▲ 5,750
少数調整前当期純利益	▲ 4,110	4,731	5,063	4,462	5,729	4,833	4,390	4,370	6,493	8,407
少数株主損益	27	▲ 70	▲ 75	▲ 274	▲ 310	▲ 473	▲ 506	▲ 477	▲ 916	▲ 1,004
当期利益	▲ 4,083	4,661	4,987	4,187	5,418	4,360	3,883	3,893	5,576	7,402

# 17. PL 3年 (IFRS基準)

(単位：百万円)

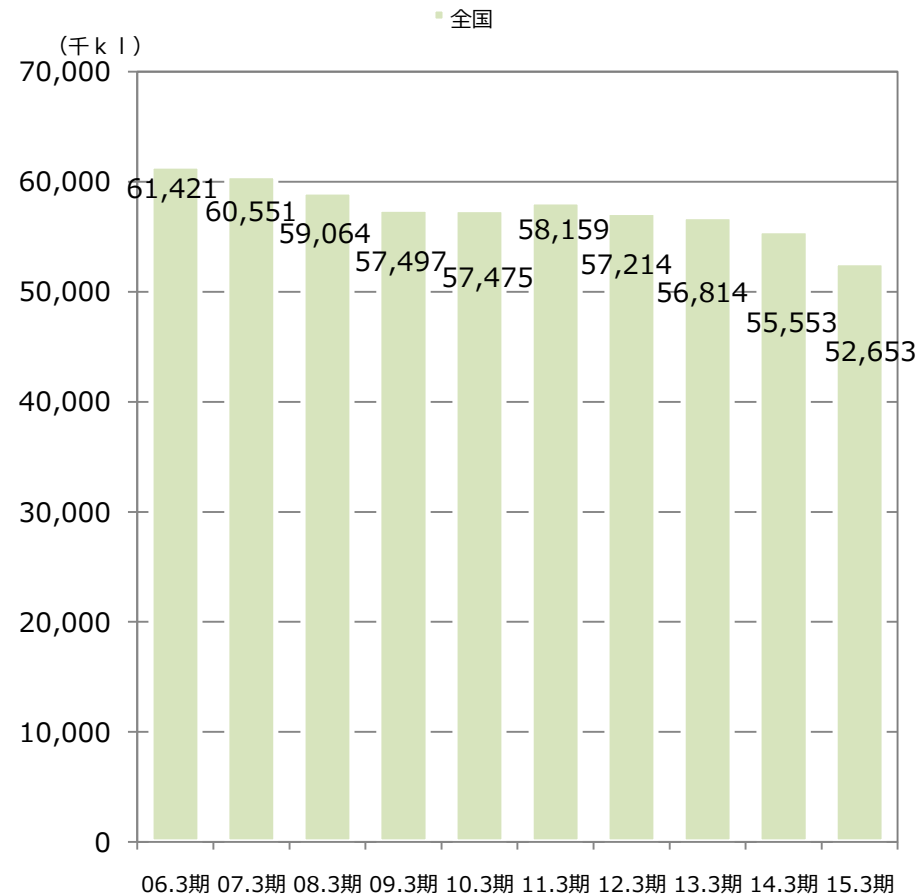
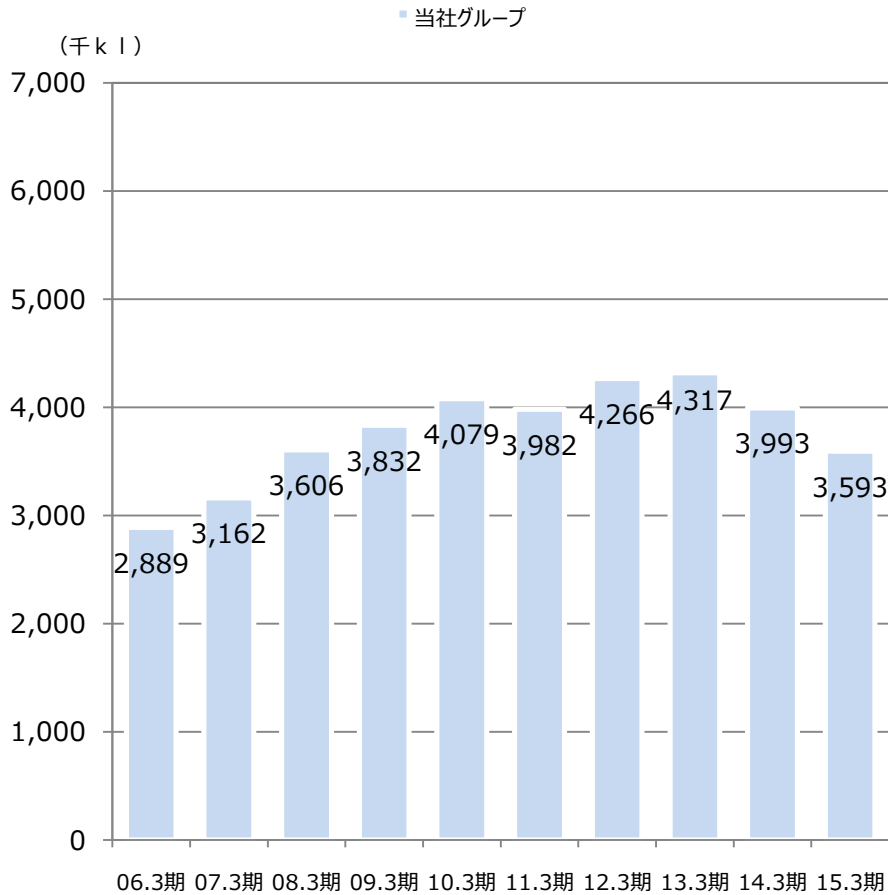
	IFRS										
	05年3月期	06年3月期	07年3月期	08年3月期	09年3月期	10年3月期	11年3月期	12年3月期	13年3月期	14年3月期	15年3月期
売上収益									864,589	966,044	936,841
売上原価									▲ 794,923	▲ 894,445	▲ 851,121
売上総利益									69,666	71,599	85,720
販売費・一般管理費									▲ 55,668	▲ 57,862	▲ 71,184
固定資産に係る損益									▲ 914	▲ 1,460	▲ 1,825
その他の損益									▲ 346	▲ 402	389
営業活動に係る利益									12,738	11,875	13,100
受取利息									27	22	53
受取配当金									255	248	236
支払利息									▲ 754	▲ 721	▲ 878
その他									▲ 4	▲ 5	8
金融損益・費用計									▲ 476	▲ 456	▲ 581
持分法による投資損益									▲ 28	528	▲ 357
関係会社投資に係る売却損益									0	1,897	▲ 7
税引前利益									12,234	13,844	12,155
法人所得税費用									▲ 4,841	▲ 5,794	▲ 5,626
当期利益									7,393	8,050	6,529
非支配持分に 帰属する当期利益									923	926	1,026
親会社の所有者に 帰属する当期利益									6,470	7,124	5,503

# 18. 当社グループ給油所数



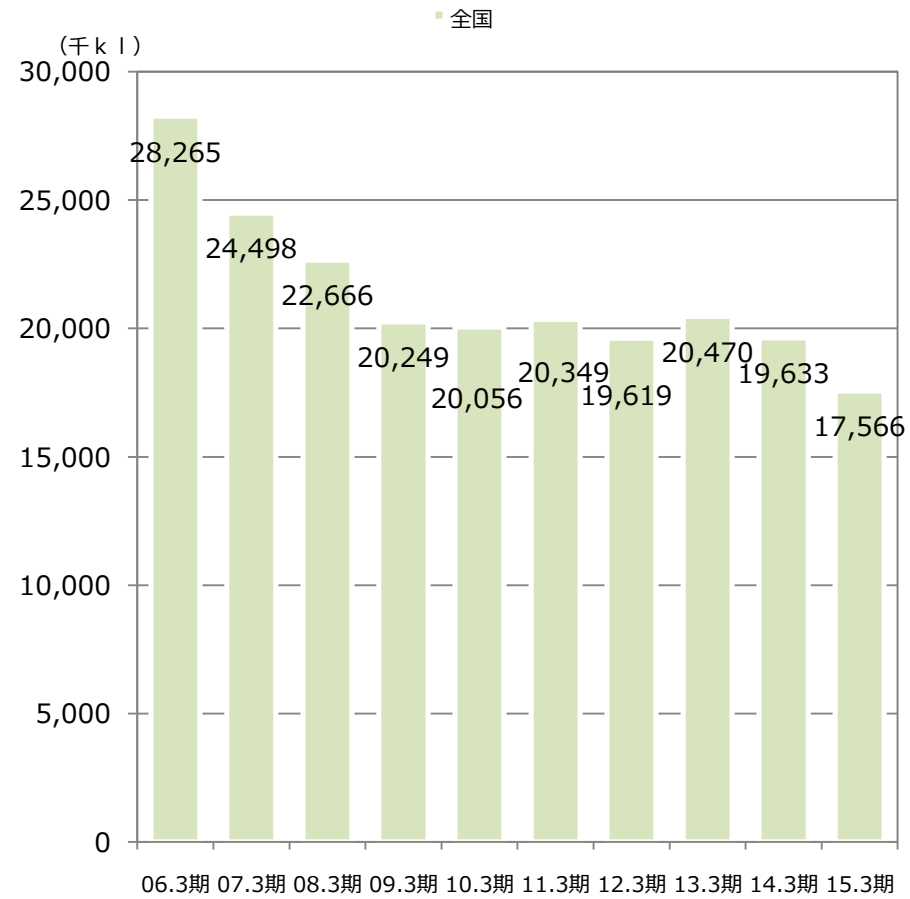
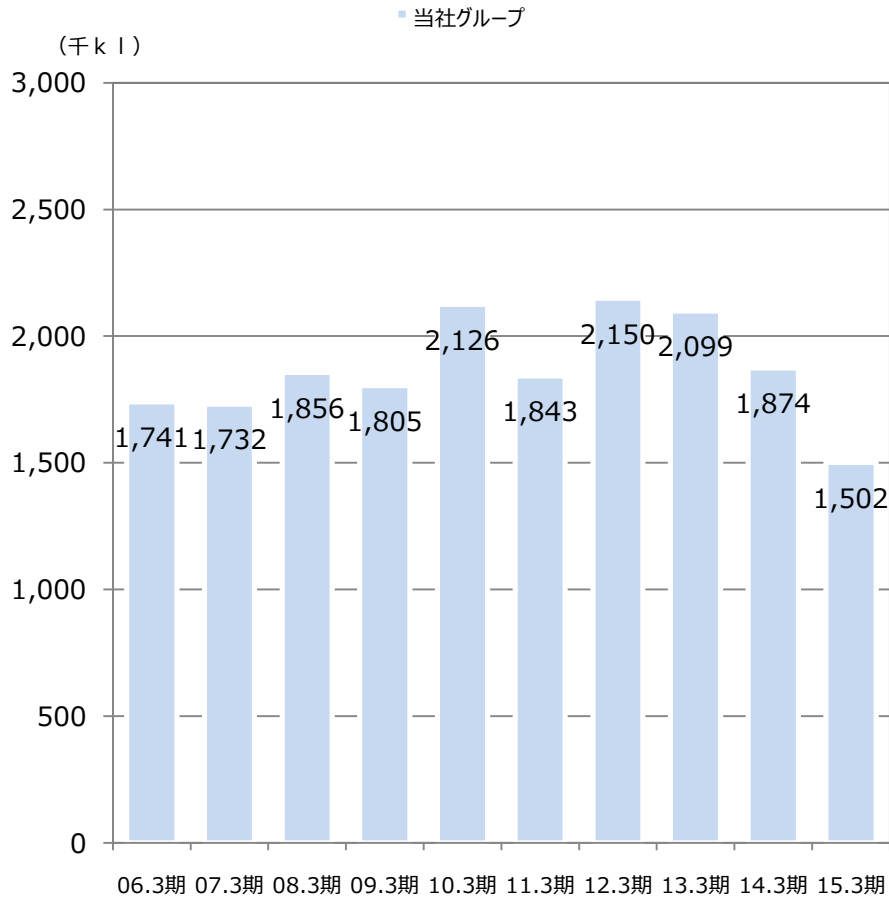
※出典：資源エネルギー庁

# 19. 当社グループガソリン販売量



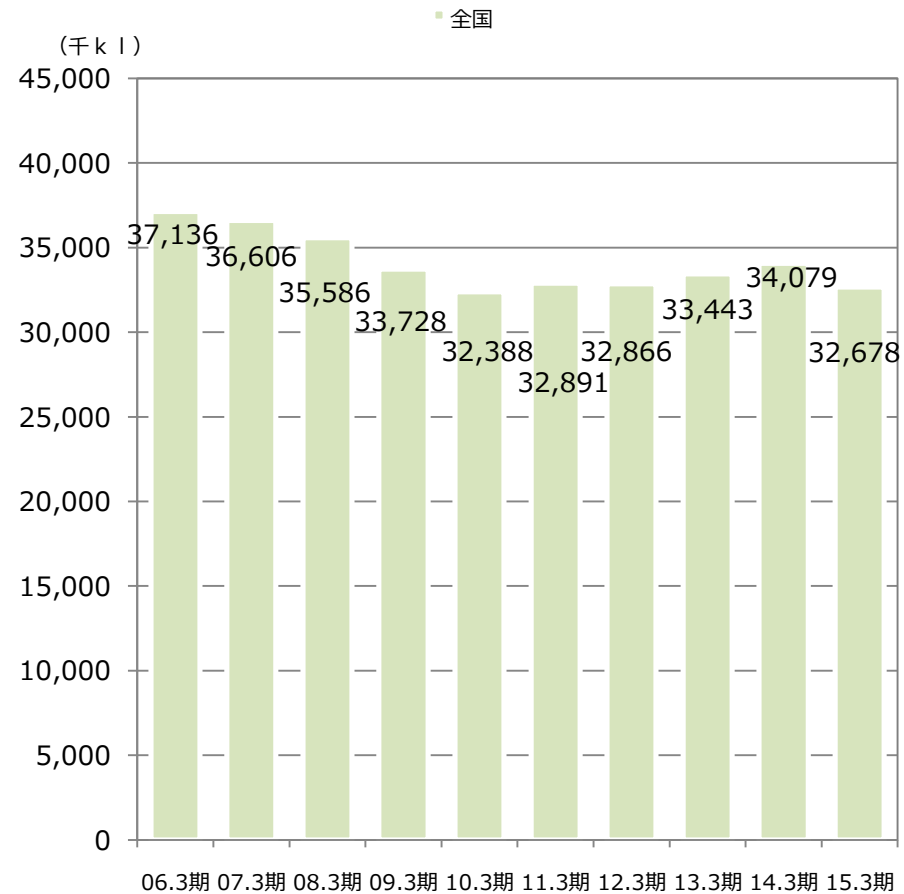
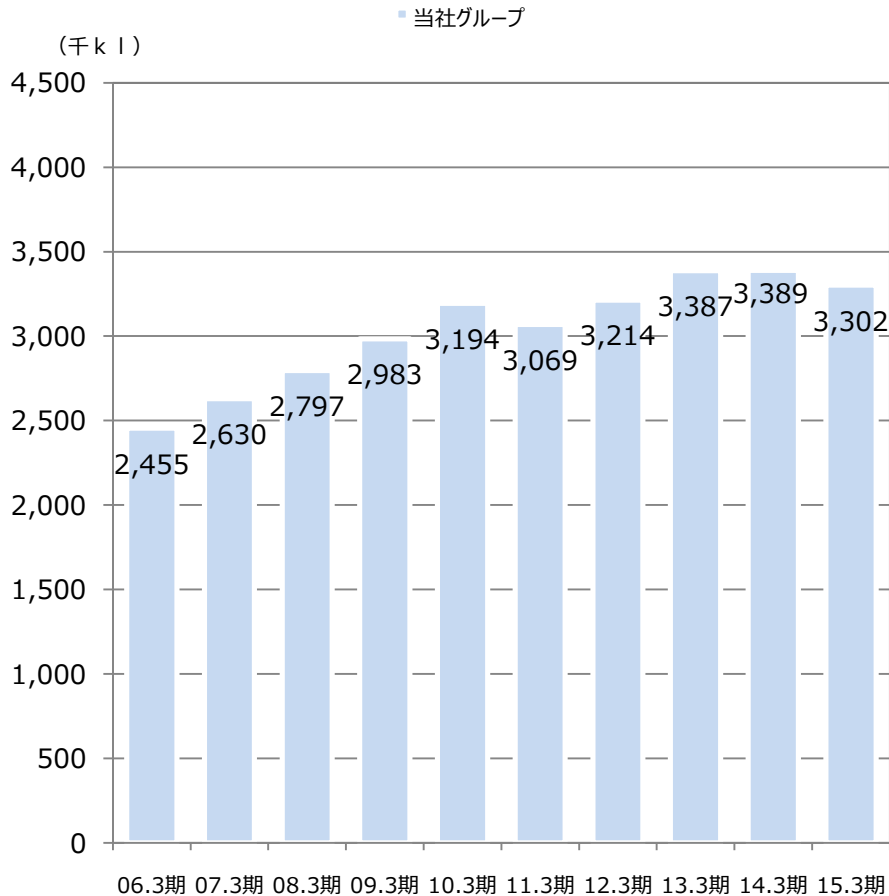
※出典：資源エネルギー庁

# 20. 当社グループ灯油販売量



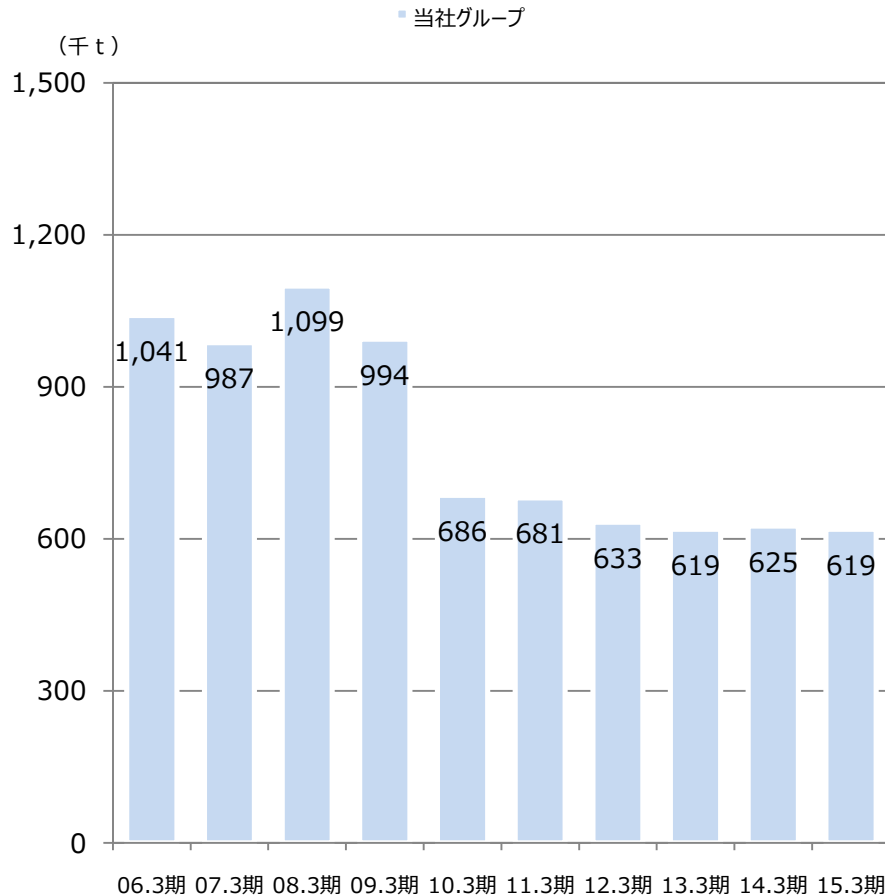
※出典：資源エネルギー庁

# 2.1. 当社グループ軽油販売量

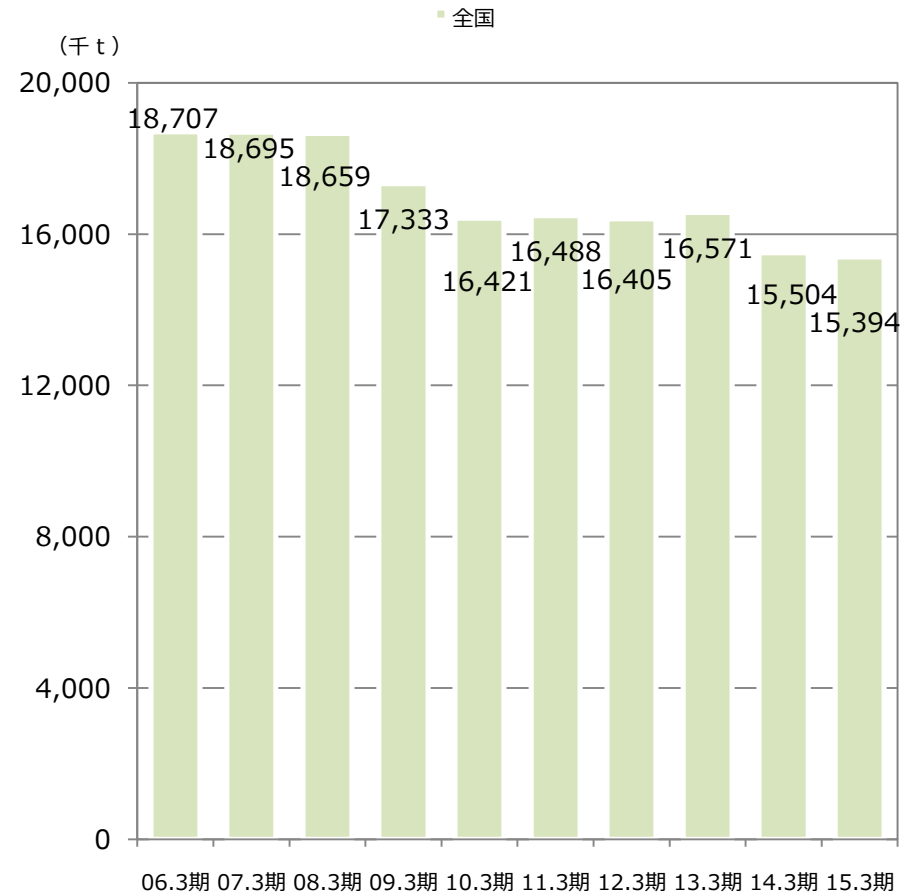


※出典：資源エネルギー庁

# 22. 当社グループLPガス販売量



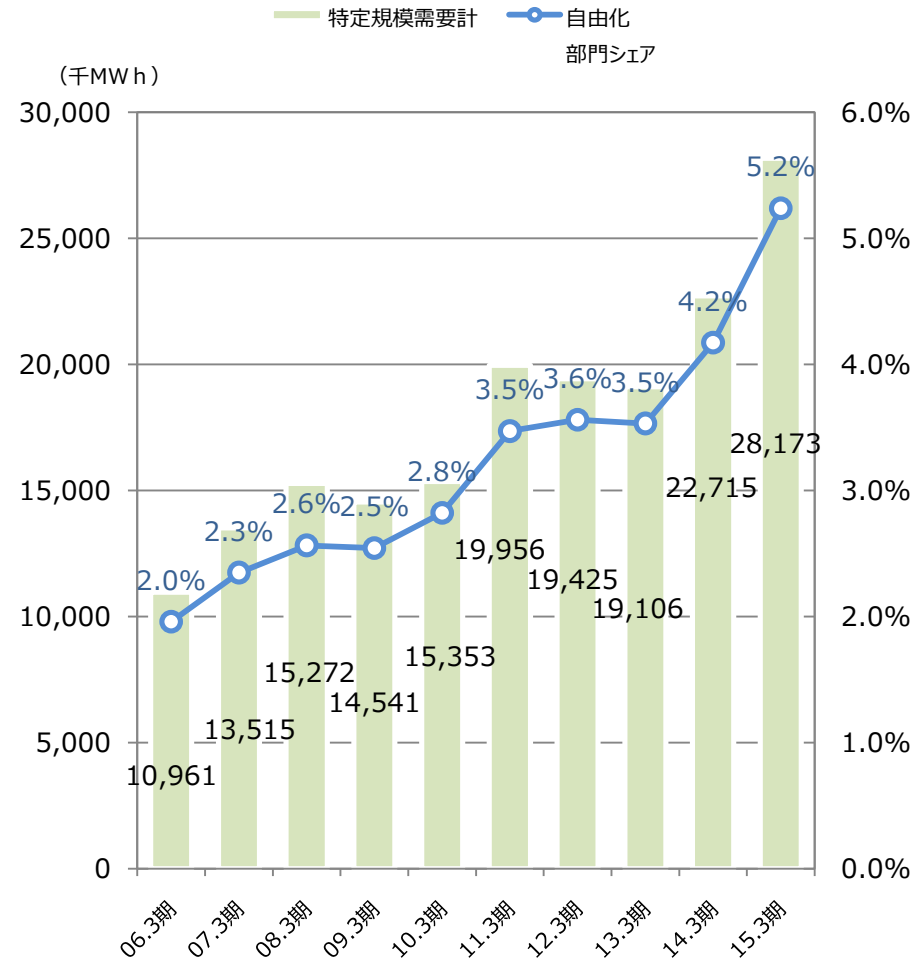
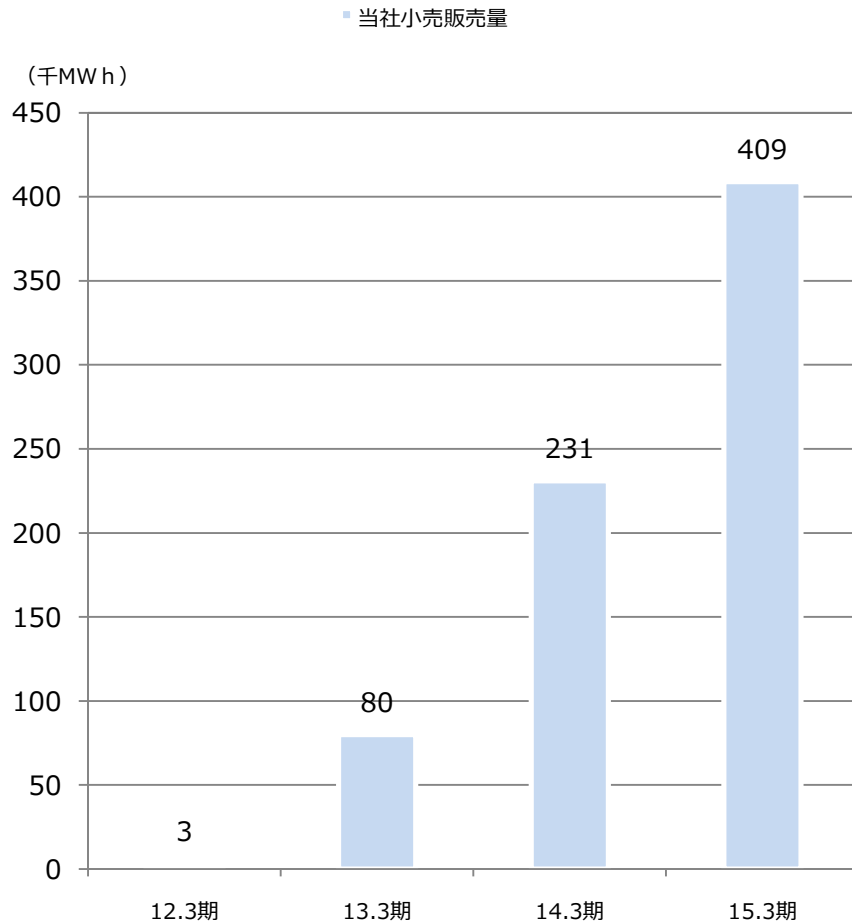
※10.3期にJGEに一部移管



※出典：日本LPガス協会



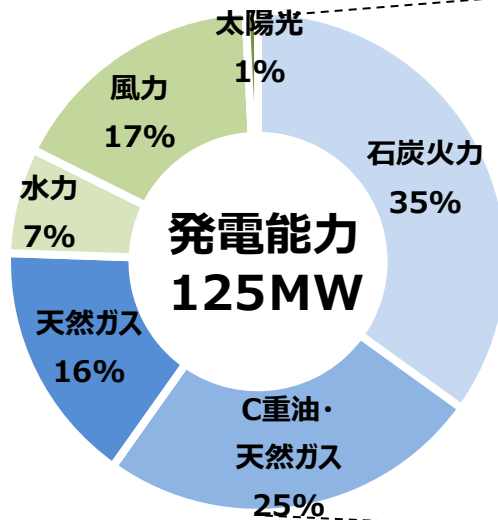
# 23. 当社グループ電力販売量



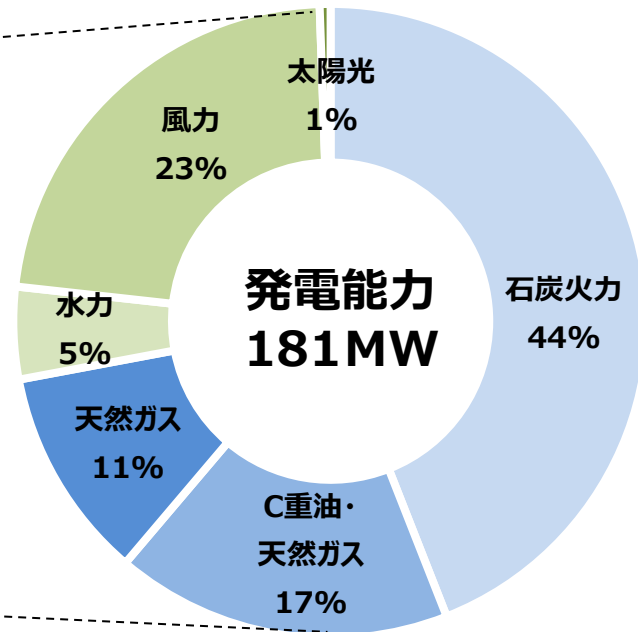
※出典：資源エネルギー庁

# 24. 当社グループ電源構成

2014年4月現在



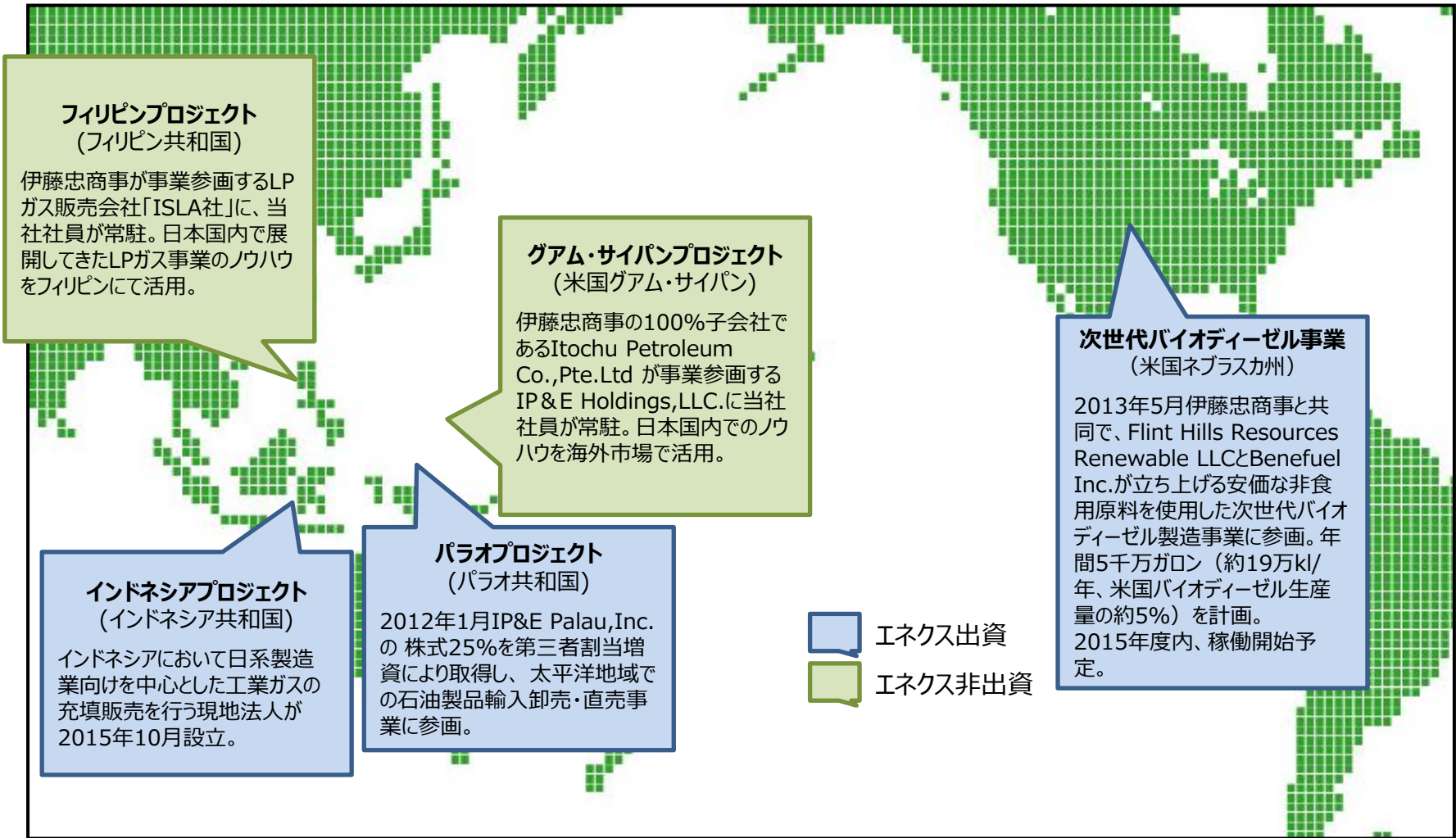
2015年4月現在



ベースロード電源 (石炭火力+水力)	42%
ミドル電源 (C重油・天然ガス+天然ガス)	41%
再生可能エネルギー (太陽光+風力+水力)	25%

ベースロード電源 (石炭火力+水力)	49%
ミドル電源 (C重油・天然ガス+天然ガス)	28%
再生可能エネルギー (太陽光+風力+水力)	29%

# 25. 当社グループ海外展開



**フィリピンプロジェクト**  
(フィリピン共和国)



伊藤忠商事が事業参画するLPガス販売会社「ISLA社」に、当社社員が常駐。日本国内で展開してきたLPガス事業のノウハウをフィリピンにて活用。

**グアム・サイパンプロジェクト**  
(米国グアム・サイパン)

伊藤忠商事の100%子会社であるItochu Petroleum Co.,Pte.Ltd が事業参画するIP&E Holdings,LLC.に当社社員が常駐。日本国内でのノウハウを海外市場で活用。

**次世代バイオディーゼル事業**  
(米国ネブラスカ州)

2013年5月伊藤忠商事と共同で、Flint Hills Resources Renewable LLCとBenefuel Inc.が立ち上げる安価な非食用原料を使用した次世代バイオディーゼル製造事業に参画。年間5千万ガロン(約19万kl/年、米国バイオディーゼル生産量の約5%)を計画。2015年度内、稼働開始予定。

 エネクス出資  
 エネクス非出資

**インドネシアプロジェクト**  
(インドネシア共和国)

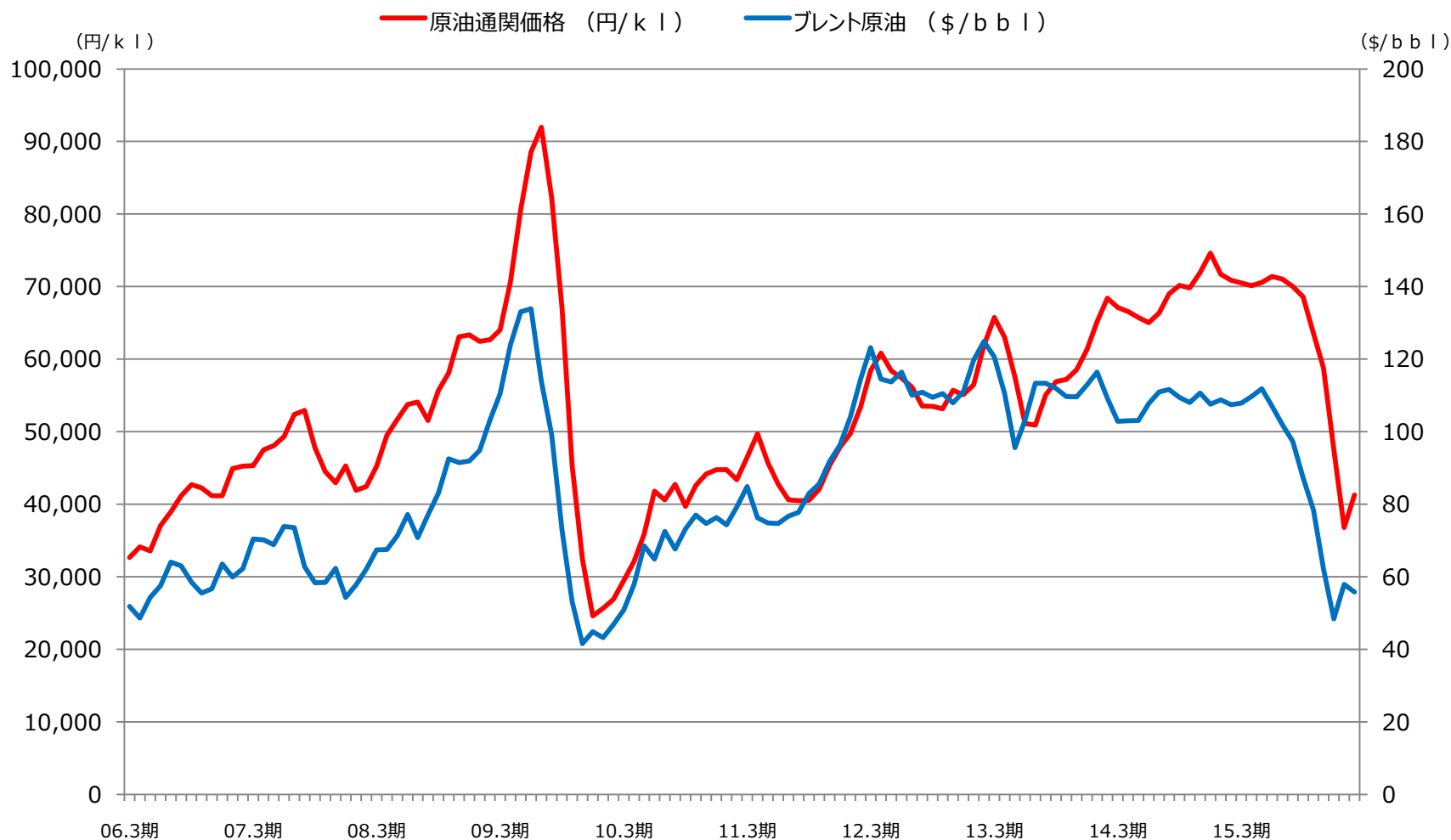
インドネシアにおいて日系製造業向けを中心とした工業ガスの充填販売を行う現地法人が2015年10月設立。

**パラオプロジェクト**  
(パラオ共和国)

2012年1月IP&E Palau,Inc.の株式25%を第三者割当増資により取得し、太平洋地域での石油製品輸入卸売・直売事業に参画。

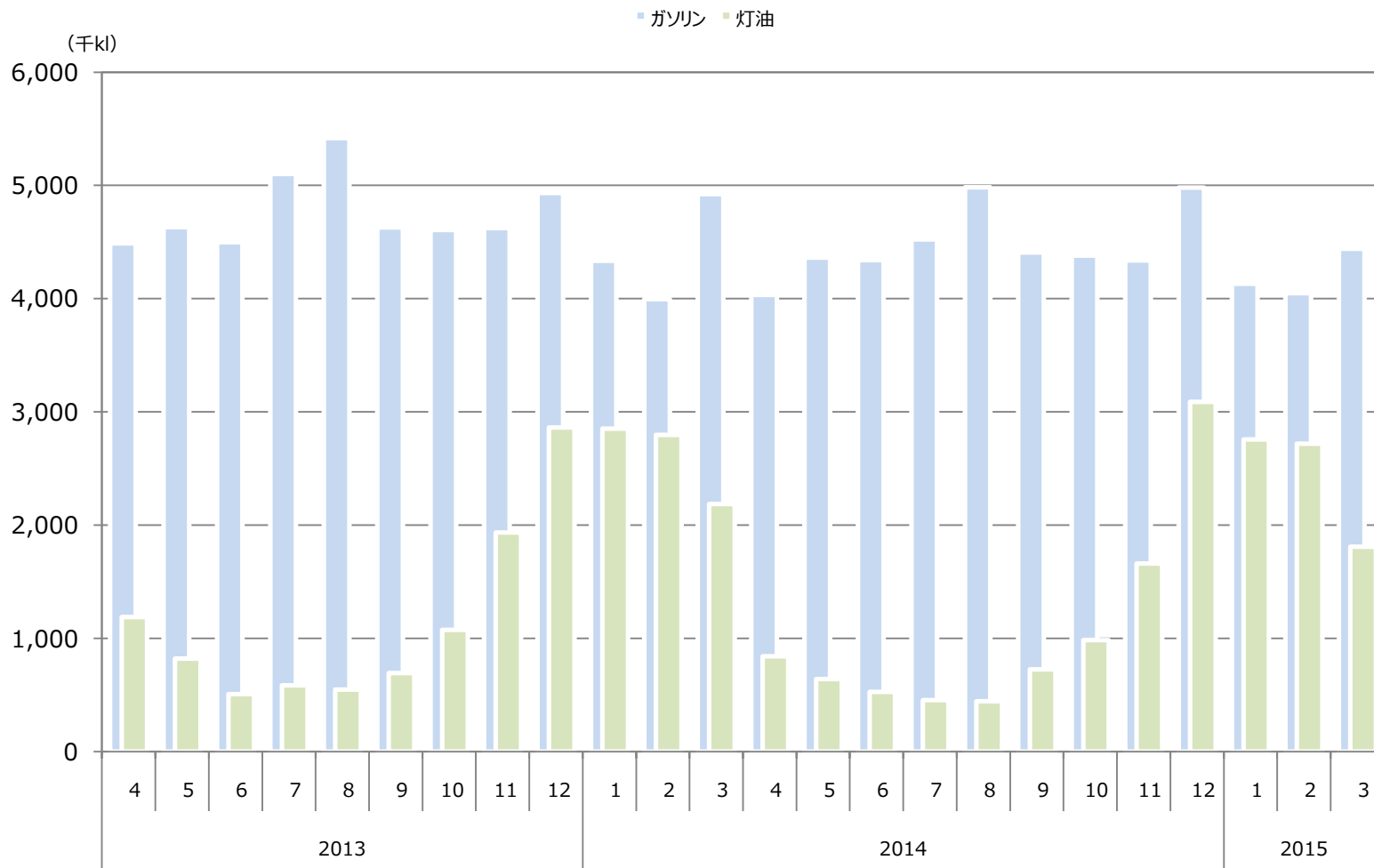
-Memo-

# 原油価格推移 (通関価格・ブレント原油価格)



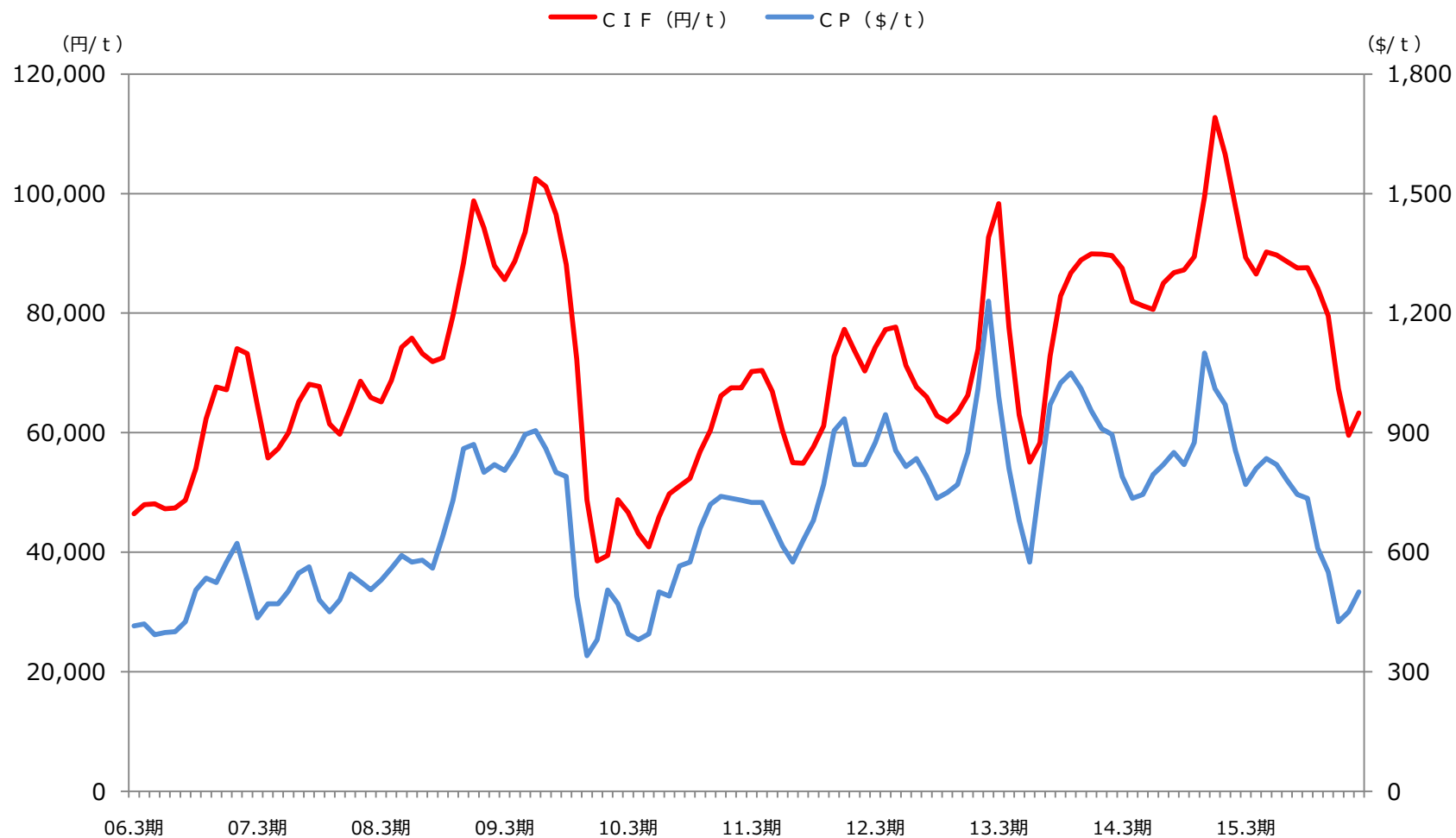
※出典：経済産業省、IMF 他

# 全国月別ガソリン・灯油販売量（2年間）



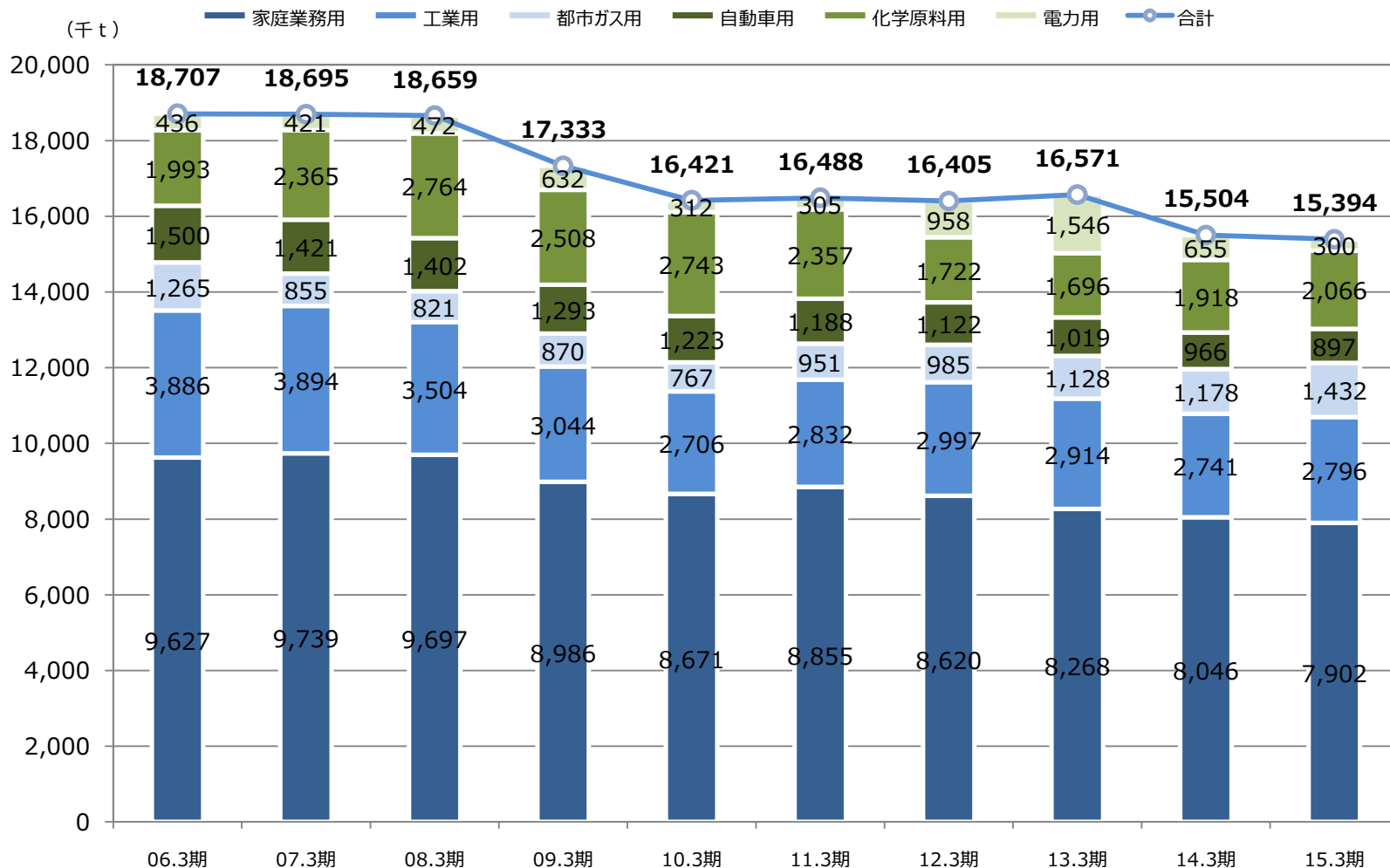
※出典：経済産業省

# LPガス価格推移 (プロパン : CP・CIF)



※出典 : 日本LPガス協会

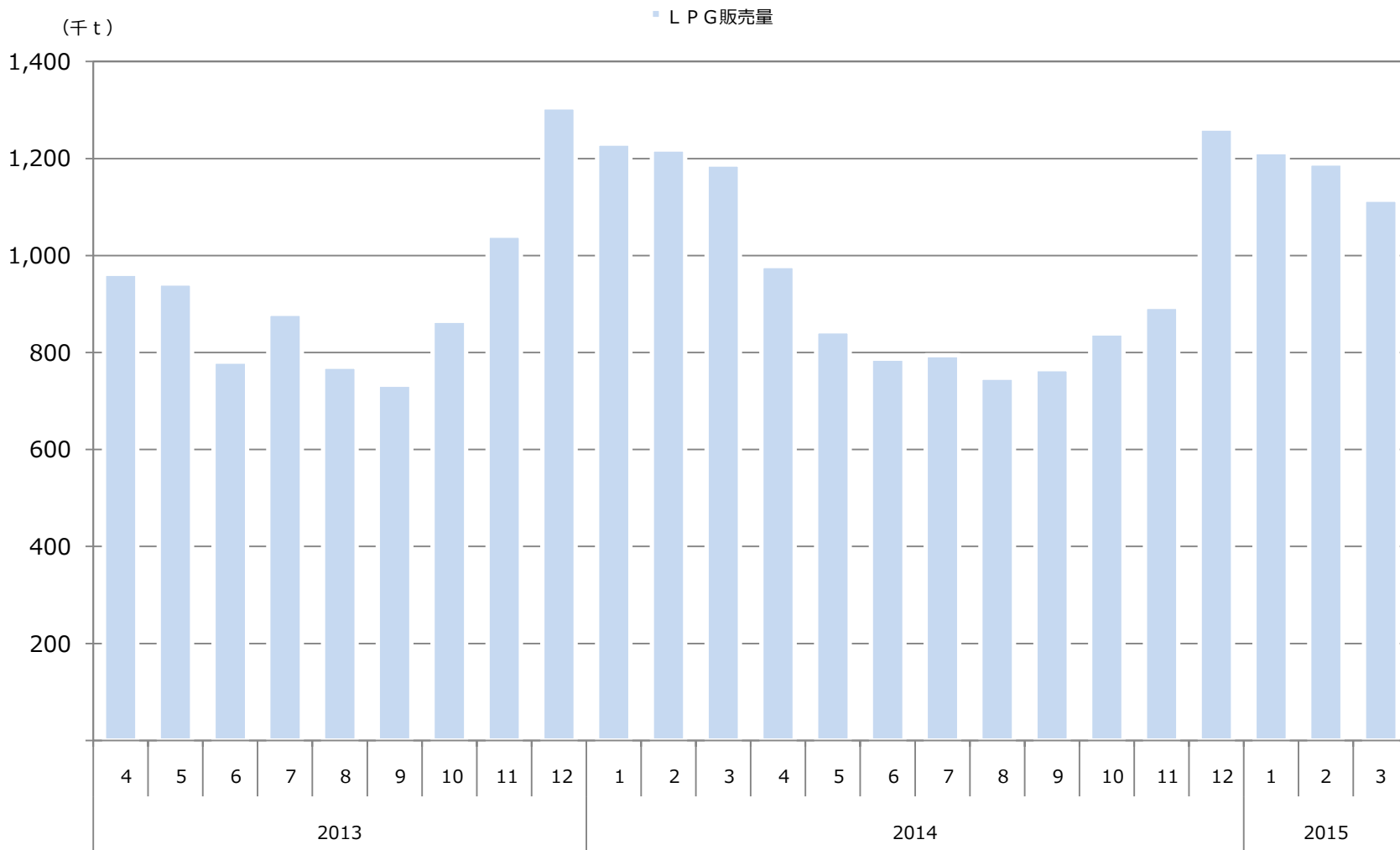
# 全国LPガス用途別販売量



※出典：日本LPガス協会

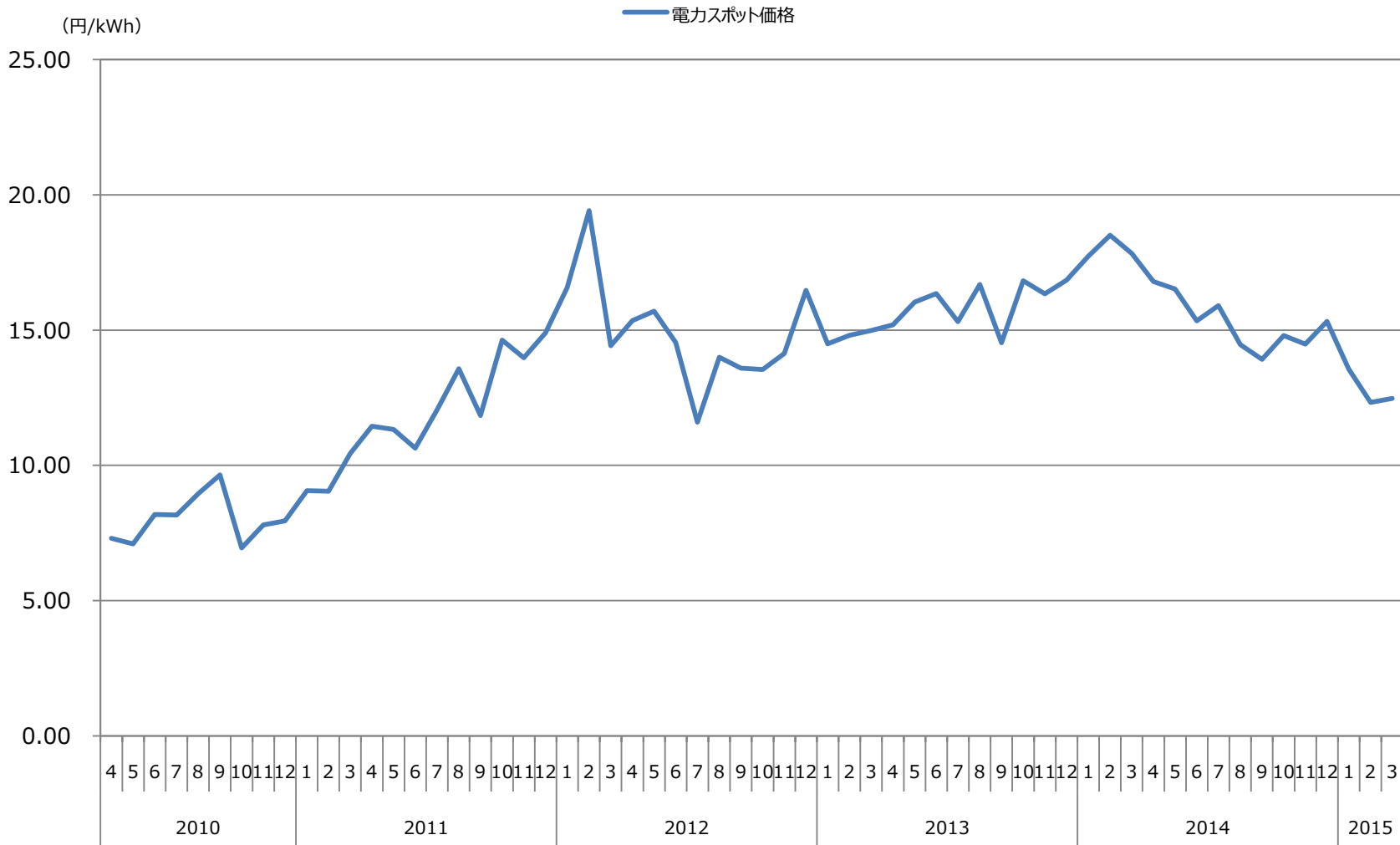


# 全国月別LPガス（プロパン）販売量（2年間）



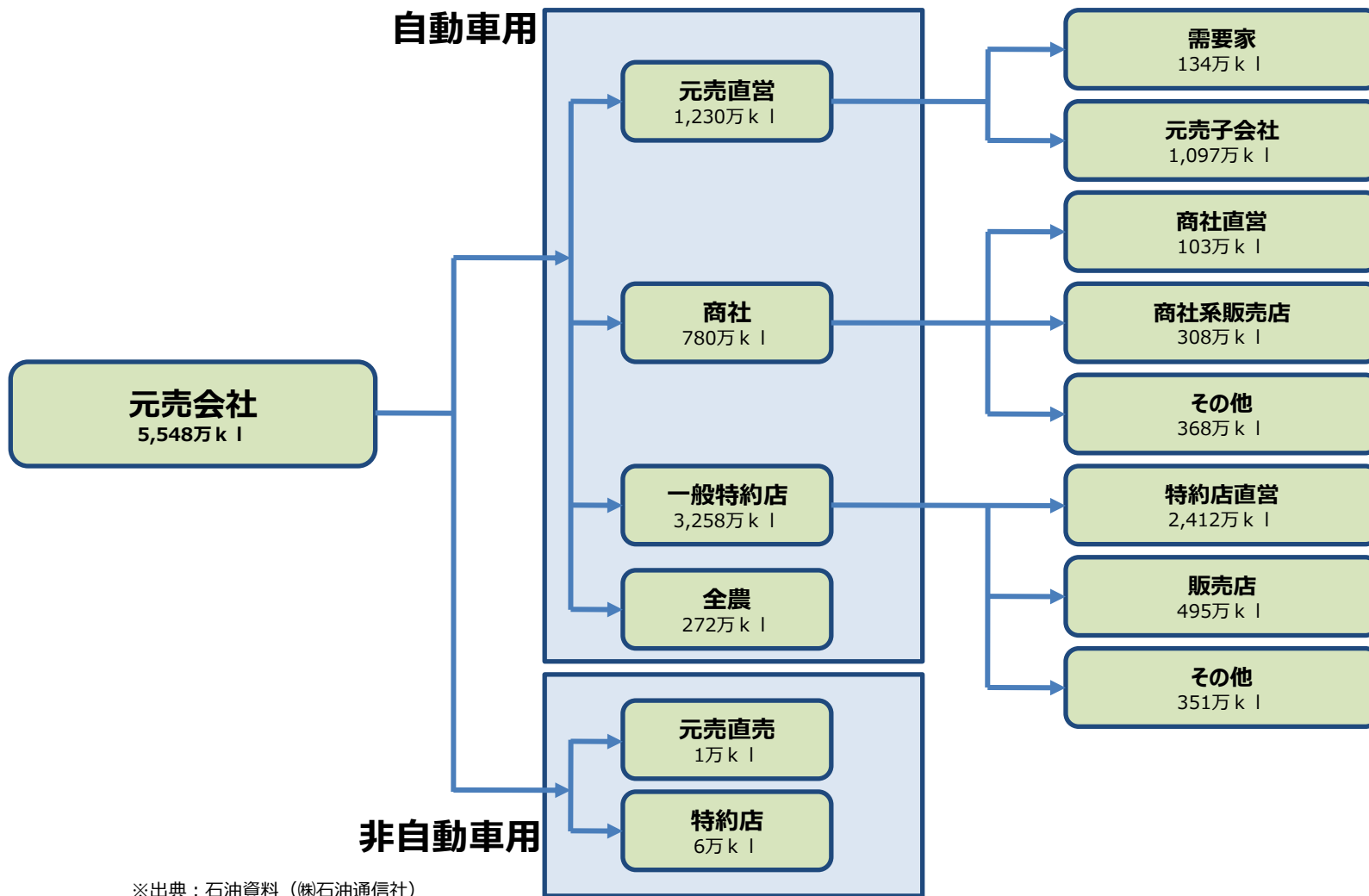
※出典：日本LPガス協会

# 電力スポット価格推移



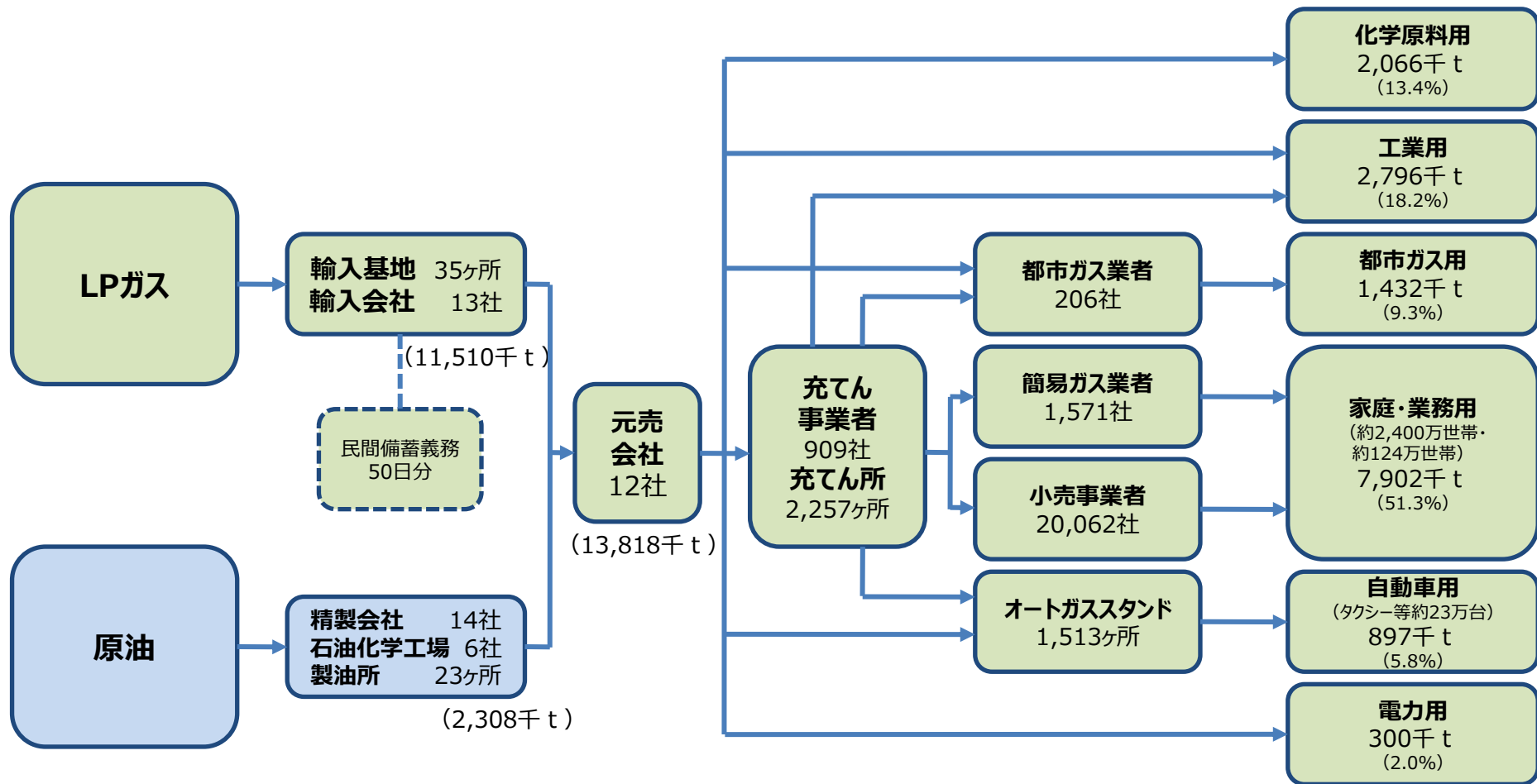
※出典：JEPX

# ガソリン流通フロー (2013年度)



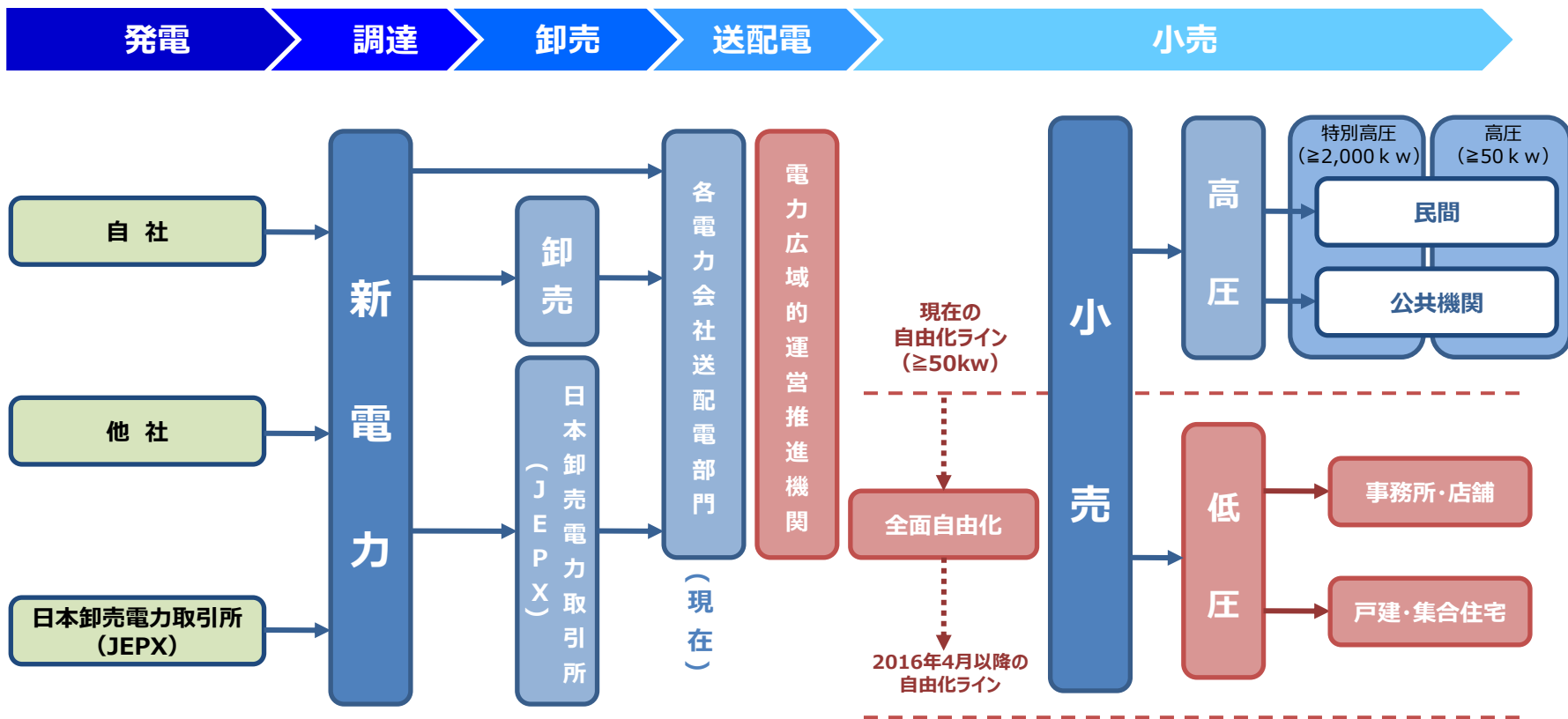
※出典：石油資料（㈱石油通信社）

# LPガス流通フロー（2014年度）



※出典：石油資料（㈱石油通信社）

# 新電力流通フロー





# Moving 2016「動く！」

あした  
～明日にタネを蒔け!～

## 【ご注意】

資料の内容につきましては細心の注意を払っておりますが、掲載された情報の誤りおよび当資料に掲載された情報に基づいて被ったいかなる損害についても、当社及び情報提供者は一切責任を負いかねます。

また、当資料に記載されている当社の現在の計画、戦略などは、当社が現時点で入手可能な情報を基礎として作成した見通しであり、これらの将来予測には、リスクや不確定な要因を含んでおります。そのため、実際の業績につきましては、記載の見通しと大きく異なる結果となることがあり得ます。従って、当社として、その確実性を保証するものではありませんのでご了承ください。